

PODYJÍ VERSUS PODYJÍ?

LENKA REITEROVÁ, PETR VANČURA, TOMÁŠ ROTHROCKL

SPRÁVA NÁRODNÍHO PARKU PODYJÍ
Resortní organizace MŽP, která zodpovídá za ochranu přírody a krajiny v územním obvodu NP Podyjí a jeho ochranného pásma, kde mj. zajišťuje přímou speciální péči o lesní i nelesní pozemky ve státním vlastnictví, speciální státní správu, agendu veřejných vztahů včetně návštěvnického managementu, environmentální výchovu, vzdělávání, osvětu a poradenství, koordinaci výzkumu a monitoringu a přeshraniční spolupráci se sousedním NP Thayatal (Rakousko).

Článek Petra a Martina Lepších formuloval jisté obavy ze ztrát na biodiverzitě. Některé jeho závěry však vycházejí z nedostatečných informací a dle našeho názoru příliš skeptického pohledu na věc. Především Národního parku Podyjí se nemohou týkat připomínky o vysokých stavech zvěře, ani pěstování vysokého lesa. Péče (či „nepéče“ v případě podpory samovolných procesů) není zaměřena primárně na pěstování, ale na dosažení či udržení příznivého stavu biotopů či populací druhů. Vysoký les tedy v národním parku spíše samovolně vzniká, nežli je pěstován. A pokud jde o stavy zvěře, Podyjí je jedním z mála míst v ČR, kde jsou stavy zvěře na únosné výši, což je výsledek poměrně značného a dlouhodobého úsilí pracovníků Správy NP. Veškerá péče, kterou Správa NP území věnuje, je podřízena zájmům ochrany přírody. Jak ovšem sami autoři článku uvádějí, tato problematika je natolik komplexní, že je někdy těžké vyhovět nárokům všech chráněných fenoménů naráz.

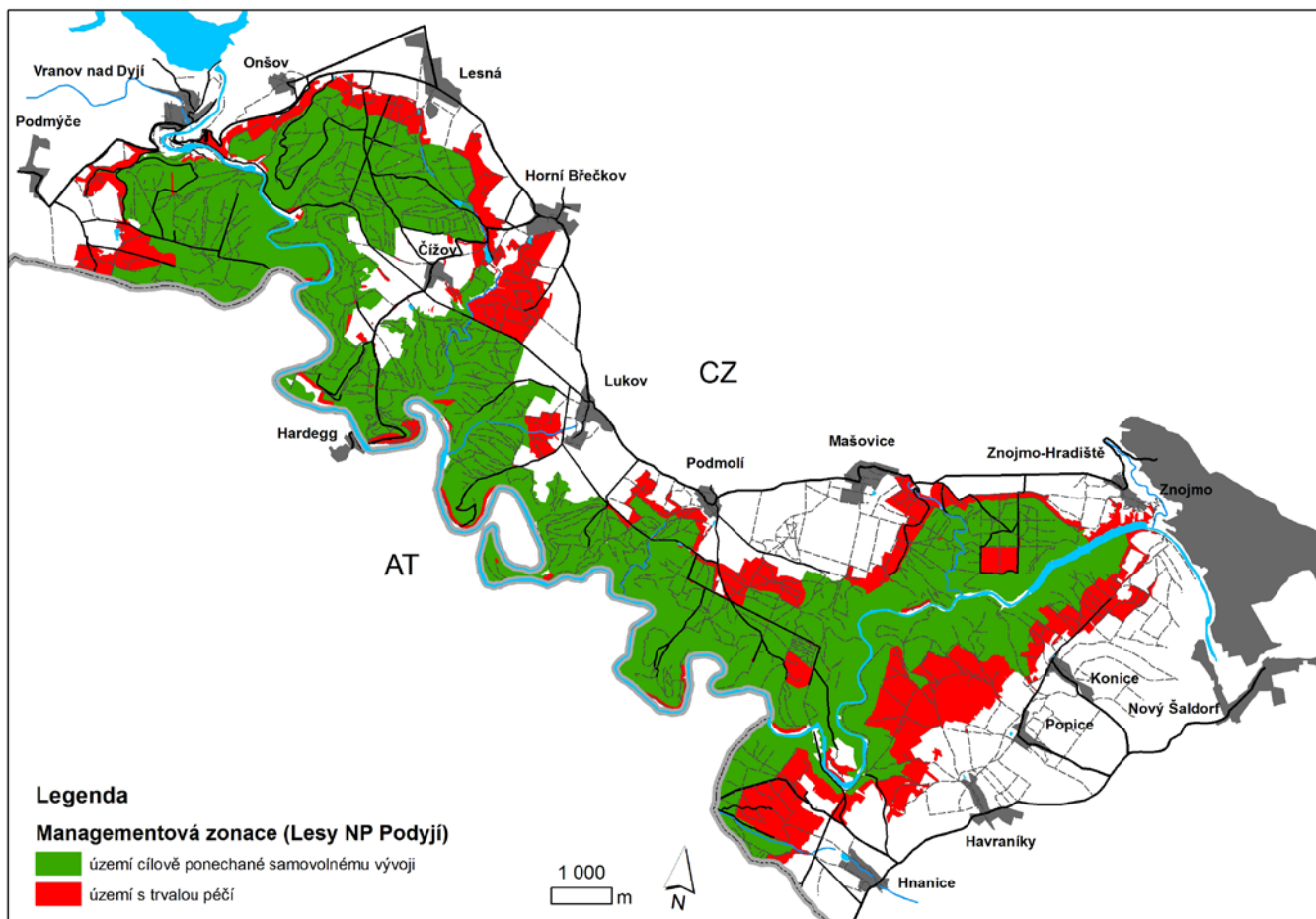
Jako správci území a jeho přírodního bohatství samozřejmě cítíme odpovědnost za biodiverzitu Podyjí, ovšem nelze se pro jednu skupinu druhů zpronevřit základní myšlence ochrany národních parků, kterou ochrana a podpora samovolných procesů je, a zároveň pomíjet potřeby jiné skupiny druhů (např. druhů „pralesních“

vázaných na mrtvé dřevo či dlouhodobě neovlivňovaný les). Najít způsob, jak sladit potřeby druhů a společenstev závislých na péči s nutností poskytnout přírodě dostatečný prostor pro nerušené fungování, není jednoduché. Není možné při snaze o záchranu mizejících druhů popřít základní princip národních parků, k němuž jsme zavázáni. Jak zajistit potřeby mizejících druhů vázaných na péči, aniž bychom přeměnili národní park na systém záhonků za vzniku botanické zahrady? Kdy je to ještě národní park a odkud začíná (s nadsázkou řečeno) zahrádka, zoopark či motýlí rezervace? To jsou asi nejtěžší otázky, s jakými jsme v praxi ochrany přírody permanentně konfrontováni. Stanovení způsobu péče o dané území s ohledem na jeho cíle, poslání a hodnoty je ve finále vždy arbitrární. Zodpovědnosti za tato rozhodnutí se naše instituce nikdy nezřekla, obdobně tak ani její zřizovatel - MŽP.

Nezasvěcený pozorovatel může získat absurdní pocit, že na Šumavě je pranýřován každý, kdo skácí strom, naopak v Podyjí je za stejného vyslance pekla považován ten, který strom neskácí. Přitom Podyjí je dynamickou laboratoří, kde se možnost sladění zdánlivě protichůdných požadavků ochrany přírody intenzivně hledá a nachází. Mimochodem Správa NP Podyjí byla v první skupině organizací, které získaly



Hardecká stráň po proředění porostu. Předpokládaná periodičita zásahů 5 až 7 let.
Foto Robert Stejskal



Rozdělení lesů NP Podyjí na „zásahovou“ a „bezzásahovou“ část. Zdroj: Správa NP Podyjí

výjimku pro spravované území povolující lesní pastvu v roce 2008, a také jsme s tímto managementovým opatřením experimentálně započali. V novém Lesním hospodářském plánu jsou vymezeny další plochy, kde lze lesní pastvu provozovat. V posledním schváleném a platném plánu péče byl rozdělen lesní areál národního parku na část cílově ponechanou samovolnému vývoji (ÚCS) a část určenou pro trvalý management (ÚTP), přičemž plochy ÚTP jsou víceméně rovnoměrně rozmístěny po celé délce území NP, tedy nejen ve východní, ale také ve střední či západní části NP (viz mapa). Nutno však podotknout, že východiskem pro naše aktivity je a bude v plánu péče zakotvená balance vycházející z onoho přibližného poměru 75 % území s uplatněním neinterventivního managementu ku 25 % území s aktivní péčí. Do ÚTP byly zařazeny veškeré plochy, kde sledujeme zvyšující se hustotu dřevin jako problematickou z hlediska ochrany biodiverzity. V západní polovině parku sem patří i terasy Nového hrádku, Sloní hřbet či Hardecká

stráž, zmiňované jako vhodné lokality endemických jeřábů. Na těchto plochách jsou opakovaně redukovány dřeviny. Správa NP Podyjí tedy nikdy neplánovala ze západní části území trvalý management zcela vyloučit. V detailu je samozřejmě možné tuto mapu dále upřesňovat, krizová místa přidat, stabilní zase ubrat, a k tomu uvítáme jakékoli podložené informace, třeba o výskytu a nárocích jeřábů. To byla ostatně hlavní motivace k povolení výjimek pro výzkum jeřábů, které Správa NP vydala. Otázkou samozřejmě zůstává, jak zajistit případnou aktivní péči o lokality jeřábů v Rakousku, kde je chápání národního parku jako území odevzdaného samovolnému vývoji velmi striktní a se zásahy se nepočítá na 96 % rozlohy parku. Tyto otázky je případně nezbytné směřovat na kompetentní správce území u našich rakouských sousedů, za Správu Nationalparku Thayatal se vyjadřovat nemůžeme.

Abychom nepodlehli skepsi, je dobré si uvědomit, že ne všechny vhodné lokality vyžadují aktivní management. Na svazích

dyjského údolí je řada skalních výchozů, kde je sukcese dřevin přirozeně blokována, jako je Liščí skála, Kozí stezky, na pravém břehu pak okolí Martinské vyhlídky či Turm- nebo Schwalbenfelsen v Rakousku a mnohé další.

Vítáme jakékoli odborné debaty, které pomohou najít rovnováhu mezi podporou samovolných procesů (které nesporně též patří mezi ohrožené přírodní fenomény) a podporou vzácných druhů, jimž je Podyjí posledním nebo jedním z posledních útočišť. Vedme ji však, prosíme, prvotně raději u stolu a s možností seznámit se navzájem se všemi okolnostmi, než prostřednictvím médií, kde nevyhnutelná stručnost nutně vede ke zkreslení a desinterpretacím. A to při vši úctě k diskusní platformě, kterou právě Fórum ochrany přírody nabízí.