

# DIVOČINA? KLÍÍD... (A ČAS)

DUŠAN UTINEK

TATO ÚVAHA CHCE POLOŽIT NĚKTERÉ OTÁZKY TÝKAJÍCÍ SE DIVOČINY A NĚKDE I NABÍDNOUT ŘEŠENÍ, POČÍTÁ S TÍM, ŽE DISKUSE JEŠTĚ POTRVÁ A BUDE-LI OBECNĚ PŘIJÍMANÉ ŘEŠENÍ PŘIJATO, MŮŽE BÝT ZCELA ODLIŠNÉ OD ZDE NAVRHOVANÝCH.

DUŠAN UTINEK

V současnosti lesník na volné vratké noze, odborný lesní hospodář pro obecní majetky, dříve na MŽP na odboru zvláštní územní ochrany. V odborné činnosti se zabývá problematikou středních lesů.

Pojem divočina se objevuje na různých ochranných akcích či je s ním pracováno v publikačních výstupech s různou mírou jednoznačnosti a tím akceptovatelnosti používaných termínů. Stále sílí volání po větším podílu divočiny na území našeho státu, se kromě přesvědčení o trvalé potřebě užívání krajiny člověkem střetává i s dalšími otázkami. Základním problémem je ale stále neujasněnost pojmů. Co je to tedy vlastně divočina?

Pokus o zodpovězení této otázky představovalo diskusní setkání Fóra ochrany přírody, konané 25. března 2017 v Praze. Závěr představoval sdělení, že „Divočinou rozumíme území ponechaná samovolnému vývoji.“ Tento obecný názor vzbuzuje řadu doprovodných - výkladových - otázek, kde už budeme shodu nalézat jen obtížně. Je to příroda ponechaná bez zásahu člověka? Tedy jakéhokoli zásahu, včetně regulace stavů zvěře, hašení požárů, případně oprav stávajících cest atd.? Což jsou činnosti, které jsou v zákonu o ochraně přírody a krajiny (č.114/1991 Sb. - dále jen zákon) uvedeny jako přípustné v rámci ponechání přírodních zón působení přírodních procesů. Nebo jsou tyto činnosti, které ovlivňují průběh přírodních procesů (jevů v přírodě probí-

hajících) v rámci pojmu divočina přípustné? A proč potom nejsou přípustné další, jako například odstraňování a odnos nepůvodních druhů? Nebo se dokážeme vrátit ke kořenům a divočina bude opravdu ta část krajiny, na kterou se chodíme pouze dívat a přísně dodržujeme lidskou neintervenci? Nic do ní nepřinášíme a nic si z ní neodnášíme (žádný odnos či vnos energie či hmoty)? Domnívám se, že nepřijmeme-li striktní zamezení pohybu hmoty a energie

## „Divočina je území ponechané samovolnému vývoji.“

dovnitř či ven z předem vymezeného ekosystému nebo jeho části, jsme na obvyklé české cestě, kdy používáme řadu pojmů, ale jejich obsah a hlavně praktická aplikace či případně schválené (povolené) výjimky jsou od nich zcela odlišné a leckdy třeba až protichůdné.

Pro argumenty k zamýšlení jsem na závěr této úvahy poskládal několik definic klíčových pojmů. Bez jejich jednotného chápání a aplikace jsou dle mého názoru další diskuse na toto téma zbytečné. Výčet rozhodně není úplný, byť na některých obecná shoda existuje. Například na tom, že divočina je

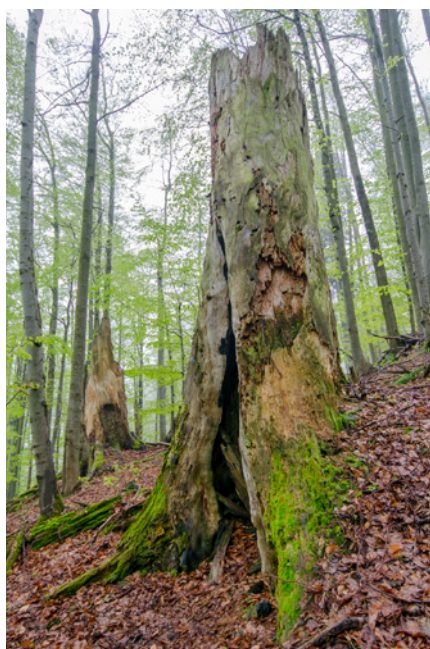


Dnes suřový les v údolí Oslavy, ve středověku zde stály dva hrady, území bylo pravděpodobně z důvodu jejich obrany odlesněno, pak se zde několik století páslo. Foto Dušan Utinek

území ponechané samovolnému vývoji. Krom toho, že samovolný vývoj je u nás občas pečlivě modelován, je (dle mého mínění) třeba rozlišovat, zda jde o území, kde člověk nezasahoval od nepaměti, nebo o území ponechané samovolnému vývoji v současnosti nebo před několika málo desítkami let. Domnívám se, že je třeba odlišit divočinu trvalou, nebo aspoň stáletou, a území ponechávaná přírodě nově. V různých kategoriích zvláště chráněných území musíme mít na paměti (v souladu s Pravidly pro kategorizaci chráněných území vydanými IUCN), že důvodem pro zřizování chráněných území je ochrana biodiverzity, tedy pokud je bezzásahový režim, samovolný vývoj, ponechání přirozenému vývoji, nejvhodnější pro zachování ekosystému, který byl důvodem k vyhlášení onoho chráněného území, je to v pořádku. Pokud se ukazuje, že nastavený způsob péče, tedy v tomto případě neintervenci způsob péče, je pro některé části ekosystému škodlivý a následně hrozí změna ekosystému v podobě ochuzení biodiverzity, je nezbytné změnit kategorii zvláště chráněného území a na ni navázaný způsob péče.

### JAK VELKÁ A JAKÁ MÁ DIVOČINA BÝT?

Zároveň je nezbytné pro území divočiny, respektive k ochraně ekosystémů v neintervenci způsobu péče, mít na paměti



*Prales Mionší - pahýly starých jedlí obklopené mladými buky v kostce ukazují drastickou proměnu, kterou procházejí naše pralesy vyšších poloh. Živé jedle mizí. Lokalita byla v pozdním středověku a dále pastevním lesem. Foto David Hauck*



*Zarůstající „pískovna“ je ve skutečnosti výsledkem posunu koryta řeky – pohoří Altaj. V divočině jsou ranní sukcesní stanoviště naprosto běžná, mohou být výsledkem práce řek, ohně, velkých i menších zvířat. Foto Lukáš Čížek*

podmínku minimální velikosti. Hovoří se o 1000 ha. Toto kritérium je třeba dopracovat, nebo ho minimálně odborně odvodnit.

Obecně je možné říci, že plocha divočiny potřebná pro zachování biologické rozmanitosti musí být tak velká, aby v každém okamžiku obsahovala mozaiku stanovišť nezbytných pro zachování každé složky ekosystému. Je zřejmé, že na menších plochách v řádu hektarů nebo desítek hektarů může při různých velkoplošných disturbancech, ať už jde o víchřici nebo stejný požár, docházet nikoli k žádané mozaikovitě struktuře, ale ke změně stavu a charakteru celé plochy, a to v dlouhých časových intervalech opakovaně. Výsledkem může být, že druhy, které pro svůj vývoj potřebují určitou fázi vývoje ekosystému, resp. mají specifické stanovištní nároky, by postupně vymizely a ekosystém byl tvořen jen druhy s vysokou adaptační schopností, které žijí i v okolí onoho chráněného území, většinou tedy nikterak ohrožené. A pro ty přece chráněná území nepotřebujeme.

Je nezbytné sjednotit se na obsahu používaných pojmů a naplňovat je, jinak se z divočiny a divoké přírody stane jen další módní trend případně nálepka pro získání dotací. Klíčovým pro úvahy o divočině je slovo přirozené. Jestliže přirozený vývoj je vývoj bez zásahů člověka, je potřeba si ujasnit o jak dlouhém období uvažujeme. Z logiky přirozeného vývoje nepřímo plyne, že jde o nedotknutost, co paměť sahá, respektive, kam až jsme schopni shromáždit nějaké informace o způsobu užívání krajiny člověkem. Velkým nedostatkem hodnocení

„přirozenosti“ určitých ekosystémů je absence historického průzkumu, resp. neseznámení se s ním. Vše poměřujeme našimi životy, respektive časem, který jsme schopni si představit. Ale přirozená krajina se mění v úplně jiných časových rámcích. Stále pracujeme s tzv. přirozenou skladbou ať už lesních či jiných ekosystémů a vnášíme tak statické hodnocení do dynamického jevu. Čili je třeba vzít v úvahu, že v každém okamžiku, mírně demagogicky řečeno, jsou odlišné podmínky klimatické, půdní a skladby bioty, a zejména je v nepřetržitém pohybu jejich interakce. Nemá proto valného smyslu chtít rekonstruovat nějaký stav, který nazýváme přirozeným, když interakce dnešních podmínek je zcela nebo alespoň jistým způsobem odlišná od období před několika málo sty lety. Můžeme stanovit, které druhy či jaká skladba společenstva se v daném regionu kdy v minulosti vyskytovala, zůstaneme-li raději v tomto geologickém období a nepoňoříme-li se třeba

### „Důvodem pro zřizování chráněných území je ochrana biodiverzity.“

do druhohor, ale těžko můžeme určovat, co by bylo přirozené, pokud by člověk krajinu s různou intenzitou nepřetvořil. I přetváření krajiny člověkem bylo prováděno s legitimním cílem přežití, tedy získání dostatečného množství potravy a dalších nezbytných životních potřeb pro zde žijící komunitu nebo komunity. Je také potřeba se pokusit o odpověď na otázku, kdy přestal být člověk součástí přirozených ekosystémů. Součástí



Obdobné raně sukcesní stanoviště u nás – NP Šumava, Trojmezí. Disturbance způsobená žírem lýkožroutů není zánikem lesa, ale jeho posunutím do další vývojové fáze. Foto Dušan Utinek

přírody a krajiny být nepřestal. Navrhují, abychom za přirozený považovali stav, kdy v rámci jednoho geografického regionu nedocházelo k vnosu či odnosu hmoty či energií v souladu s definicí ekosystému. Jsem si vědom, že tento názor (kromě jiných omezení) naráží na geografické vymezení, protože jsme si zvykli ztotožňovat hranice ekosystémů s hranicemi pozemků. Ty jsou však také dílem člověka od doby, kdy začal dělit pozemky podle způsobu jejich užívání, respektive podle užitku, který mu poskytovaly. V dlouhém toku času však hranice ekosystémů neexistovaly, či

se přelávaly. Stepní krajina byla zarůstána lesem, porosty dřevin po disturbanci mohly vlivem býložravců procházet dlouhou fází travního porostu, o pohyblivé krajině v nivách toků nemluvě. V krajině užívané člověkem, kde vznikaly hranice pozemků, lesní porosty byly přeměňovány na zemědělské pozemky, po zániku či opuštění sídel byly zemědělské pozemky opět postupně obsazeny dřevinami atd. Jak jsem uvedl výše, je třeba vnímat přírodu a krajinu jako dynamický a stále se měnící jev. I často skloňovaná ekologická stabilita je neustálé vyrovnávání různých nestabilit. Rádi hovoříme o přirozeném vývoji, a přitom vnímáme a hodnotíme stav. A těžko dokážeme připustit, že onen přirozený vývoj je dle našich měřítek vlastně chaos a člověk tak rád do všeho vnáší řád. Třeba jen proto, aby mohl jev lépe pochopit, popsat a řídit. A už vůbec si neuvědomujeme, že vývoj neprobíhá v rámci nám vyměřeného času, ale v obdobích, jichž jsme pouze částíčkou, zlomkem, okamžikem.

### SHRNUTÍ (TO OPRAVDU NENÍ ZÁVĚR)

Pokud nalezneme celospolečenskou shodu v tom, že divočina je přirozený stav, tedy něco, co se vyvíjelo přirozeně (raději bych zůstal u onoho vnosu či odnosu hmoty a energie, abychom z přirozeného vývoje nevyklučovali užívání jak dnešními zbytky původního obyvatelstva, tak naše dávné předky živící se lovem, sběrem a prvotním zemědělstvím) docházíme k názoru, že člověk byl přirozenou součástí přírody, než vznikla směna a začaly se přenášet různé suroviny, pazourky či jiné nerosty, za které obyvatelstvo, jež tyto produkty potřebovalo, platilo svými výpěstky či úlovky. Pokud svým rozhodnutím většinově stanovíme, že je určitá intervence (vnos či odnos hmoty či energie) v minulosti pří-

pustná, vystavujeme se do budoucna riziku nekonečných sporů na téma, co je ještě přípustné a co už nikoli. Můžeme najít místa nové divočiny nebo spíš „zdivočiny“, ale těžko „přirozenou divočinu“, kterou člověk v minulosti možná navštívil, ale neměnil. Důsledné ponechání samovolnému vývoji, bez tak typických českých výjimek, je potřebné jednak v ekosystémech, které se vyvíjely přirozeně, nebo zásah člověka byl v dávné minulosti; a také tam, kde došlo k přeměně a území/lokalita se nedochovalo v podobě nějaké přírodní kvality, ale předpokládáme, že tam výjimečná kvalita ponecháním bez vlivů člověka vznikne. Zde můžeme ponechání přirozeným procesům zdůvodnit jednak snahou poznat vývoj přírody a také tvorbou refugií organismů, které je pro své zachování vyžadují. Je třeba odlišovat, kdy jsou samovolné procesy potřebné pro zachování biodiverzity a kdy ochraně biodiverzity nebrání a jejich význam spočívá v rozvoji poznání.

Pokud se shodneme na tom, že divočina je velké území ponechané samovolnému vývoji, zbývá nám maličkost, shoda na potřebné velikosti a na tom, co je to samovolný vývoj... a můžeme začít divočít. Raději v klidu a zvolna, neboť náš vyměřený čas to řídit nebude.

Divočinu potřebujeme, nejen abychom věděli, co se bude v přírodě dít, až to z různých důvodů nebudeme ovlivňovat, ale zejména proto, aby nás učila pokoře o omezenosti našeho poznání. Se všemi riziky, z nichž jsem se část pokusil popsat, je to naše výzva i odpovědnost. Nechat něco přírodě a ztratit pocit pánů tvorstva, i kdyby se před námi otevřel zmiňovaný chaos. Ten chaos poslouží přežití druhům, kteří v naší vysávané krajině pozvolna mizí.

**Několik definic s komentáři naleznete zde.**

### LITERATURA

Zákon č. 114/1992 Sb. o ochraně přírody a krajiny v platném znění

Vyhláška č.64/2011, Sb. o plánech péče

Wikipedie

Dudley, N. (Editor) (2008): *Guidelines for Applying Protected Area Management Categories*. Gland, Switzerland: IUCN. x + 86pp. WITH Stolton, S., P. Shadie and N. Dudley (2013). *IUCN WCPA Best Practice Guidance on Recognising Protected Areas and Assigning Management Categories and Governance Types, Best Practice Protected Area Guidelines Series No. 21*, Gland, Switzerland: IUCN, překlad Petr Roth.

Čížek, L., Miklín, J.: *Chráněné druhy v chráněných územích, odsouzeny k bezzásahovosti, Fórum ochrany přírody 2, 2016*

Novotný, V.: *Prales trestá úspěšnost, Vesmír, 96, 2017 s. 205-207*

Vrška, T., Hort L., *Terminologie pro lesy v chráněných územích, Lesnická Práce č. 11, Praha 2003, roč. 82, s. 585-587*