

SVĚTOVÝ FOND NA OCHRANU PŘÍRODY V ČESKÉ REPUBLICE

LENKA FRYČOVÁ

Ing. Mgr. LENKA FRYČOVÁ

Je manažerkou českého programu WWF Střední a východní Evropa. Před přechodem do nevládního sektoru pracovala do roku 2008 na Ministerstvu životního prostředí ČR jako zástupkyně ředitele odboru finančních nástrojů ochrany přírody a krajiny. Má znalosti v oblasti posuzování a hodnocení projektů, navrhování a hodnocení finančních nástrojů ochrany přírody a krajiny a řízení a koordinace projektů ochrany přírody. Ve WWF se zaměřuje především na spolupráci s komerčním sektorem a na udržitelné potravinové systémy.

World Wide Fund for Nature (WWF) je celosvětově největší environmentální nevládní organizace, která byla založena v roce 1961. Původně se zaměřovala na ochranu divočiny (wildlife), proto název World Wildlife Fund, který se později změnil na současnou podobu názvu (Světový fond na ochranu přírody). Dnes se tato organizace, s pobočkami ve více než 100 zemích světa a s celosvětovým záběrem přes 3000 projektů, zaměřuje na daleko širší spektrum témat kolem životního prostředí a klimatu, a přestože biodiverzita zůstává v srdci jejího zájmu, je kromě jiného vnímána jako vedoucí nevládní organizace v oblasti udržitelného rozvoje¹. I v ČR je například známá každoročně se opakující kampaň Hodina Země nebo The Living Planet Report, každé dva roky vydávaná komplexní studie trendů v globální biologické rozmanitosti.

WWF je vnímána jako seriózní, důvěryhodná organizace, která svou činnost zakládá na vědeckých poznatcích. Hlavními oblastmi, na které v současnosti soustředí svou pozornost, jsou klima, potravinové systémy, sladkovodní ekosystémy, přírodní druhy a stanoviště, lesy a oceány. Jsme organizací, pro kterou jsou jednak typické velké kampaně zaměřené na veřejnost, za druhé pak spolupráce s byznysem. V celkovém rozpočtu WWF tvoří peníze od korporací zhruba 8 %².

Globálně se WWF zapojuje do spolupráce s firmami z několika důvodů: fundraising (financování a získávání finančních prostředků na projekty realizované WWF), komunikace (podpora firem, aby oslovovaly lidi, včetně svých zaměstnanců nebo zákazníků), advokační aktivity, a podpora firem, aby samy prováděly opatření na ochranu stanovišť a druhů a zaměřily se na

řešení problémů ve svém fungování a ve vztahu ke svým dodavatelským řetězcům.

WWF vyvinula poměrně propracovaný systém pravidel, procesů a pokynů k prevenci greenwashingu a řízení rizik. To zahrnuje identifikaci sektorů, v nichž WWF odmítá mít jakákoli partnerství; dále sektory, ve kterých každé partnerství musí zahrnovat transformační aspekt; a konečně ty, ve kterých mohou kanceláře WWF přijímat filantropické příspěvky bez transformační práce. Pravidla sítě se dále týkají transparentnosti (každoroční zveřejňování všech firemních partnerství) a požadavků na náležitou péči a schvalování všech mezinárodních nebo potenciálně „rizikových“ partnerství výborem WWF Global Corporate Engagement and Partnerships Committee.

Filosofie WWF při spolupráci s byznys sektorem vychází z toho, že firmy jsou velkou částí environmentálních problémů, a proto musejí být také součástí jejich řešení. Původně sice byla naše firemní partnerství zaměřená prakticky výhradně na fundraising, to se ale postupně mění: v roce 2022 už měla třetina nově uzavřených partnerství tzv. transformační složku. WWF se angažuje v transformaci firem s cílem povzbudit podniky, aby přijaly udržitelné postupy, které chrání životní prostředí a snižují jejich ekologickou stopu. Příkladem může být partnerství s IKEA, díky němuž se zvyšuje podíl lesů certifikovaných certifikací FSC nebo partnerství s firmou Coca-Cola, které se zaměřuje na obnovu mokřadů a toků v povodí Dunaje.

Tým, který v ČR pro WWF pracuje, je součástí WWF Střední a východní Evropa. Ta je zastřešujícím subjektem sdružujícím šest zemí tohoto regionu (Českou republiku, Slovensko, Bulharsko, Maďarsko, Rumunsko

¹2023 GlobeScan Sustainability Leaders Survey

²Údaj z roku 2020, WWF International Annual Review 2020



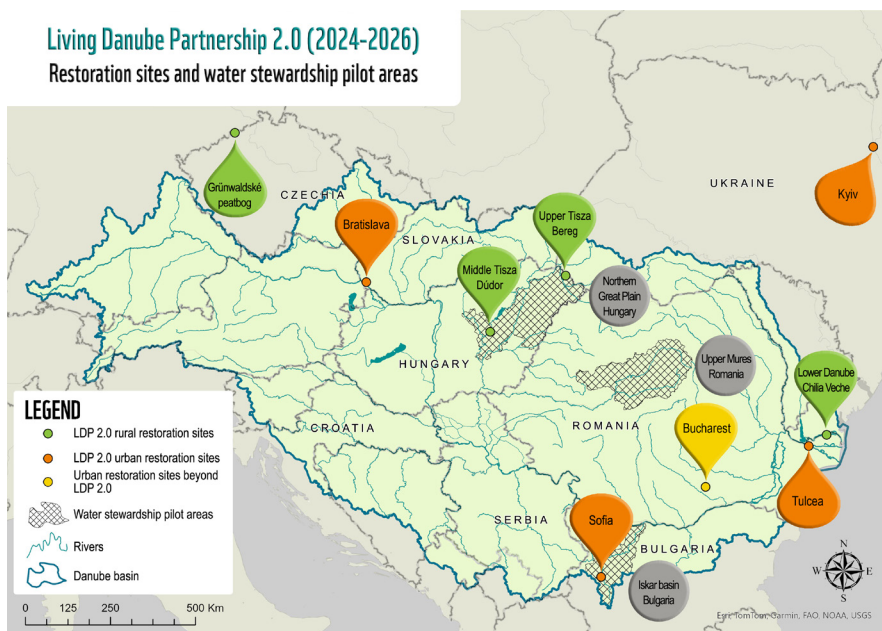
Se společností Tesco jsme spolupracovali na snížení dopadu průměrného nákupního koše s potravinami ve střední Evropě na životní prostředí a klima. Foto: zdroj WWF-CEE

a Ukrajinu). Pobočka WWF Česko by u nás měla vzniknout na podzim letošního roku. WWF se v Česku zatím zaměřuje, kromě podpory konkrétních ochranných aktivit a advokační práce zejména ve vztahu k obnově přírody, na oblast udržitelných potravinových systémů a zlepšování stavu zemědělské krajiny (viz wwf.cz.org). Vyдали jsme například Příručku péče o půdu, průvodce nejen pro zemědělce (2024),

zprávu WWF Zdravý talíř, zdravá planeta: kompas pro udržitelné stravování (2024) a průběžně organizujeme akce jako odborné diskuse, kulaté stoly, webináře apod. Začali jsme spolupráci s pestrou škálou mnoha organizací, institucí i nezávislých odborníků v oblasti ochrany životního prostředí – státní správou, NNO, akademiky, firmami... Jedním z našich cílů je přinášet do Česka expertízu a zkušenost globální

i evropské sítě WWF. Chceme otevírat mezirezortní a mezioborové diskuse a zprostředkovávat řešení mezi různými typy aktérů. V Česku působí celá řada skvělých nevládních organizací, které mají za sebou obrovské množství práce v mnoha oblastech ochrany životního prostředí. Pečlivě si proto vybíráme oblasti našeho působení tak, abychom se vhodně doplňovali, a vždy vítáme co nejširší spolupráci. Spolupráce s firmami ve střední a východoevropském regionu je založena převážně na globálních partnerstvích. Jde například o IKEA, Coca Cola, Velux či Lidl. V posledních letech lze pozorovat významný trend rostoucího zaměření na udržitelnost, zelenou transformaci a zelené finance. Prohlubující se environmentální krize, včetně rostoucího povědomí soukromého sektoru o rizicích pro dodavatelské řetězce, pověst a regulaci, vytváří významné příležitosti pro firemní angažovanost. Tento trend bude pravděpodobně stále pokračovat, navzdory disturbancím způsobeným válkou na Ukrajině a politickým a ekonomickým turbulencím v mnoha zemích (nejen) střední a východní Evropy. Naši strategii je proto posilovat angažovanost ve vztahu k byznys sektoru a podporovat transformační kroky z jejich strany. Jedním z konkrétních kroků tímto směrem je také náš současný projekt, realizovaný ve spolupráci se Změnou k lepšímu a s Centrem pro otázky životního prostředí Univerzity Karlovy, který má za cíl připravit pro firmy příklady a návody, jak účinnými intervencemi posílit adaptaci zemědělské, lesní a urbánní krajiny na změny klimatu. Vytváříme díky němu jednak sadu nástrojů, které firmy mohou používat, aby identifikovaly svoji konkrétní roli v adaptaci krajiny na změny klimatu, prioritizovaly a zaváděly účinná opatření, za druhé pak online vzdělávací program na toto téma, jenž by měl zasáhnout řádově stovky klíčových pracovníků středních či velkých firem.

Living Danube Partnership 2.0 (2024-2026) Restoration sites and water stewardship pilot areas



Přehled lokalit, kde pracujeme na zlepšení mokřadních ekosystémů ve střední a východní Evropě v povodí Dunaje. Zdroj: WWF-CEE