

Fórum

ochrany přírody

/ POLITIKA KRAJINY

04
2024



Vážené čtenářky, vážení čtenáři,

když jsme před deseti lety vydali první číslo časopisu Fórum ochrany přírody, jen málokdo z nás tušil, jakou kapitolu v oblasti ochrany přírody tím začneme psát.

Během uplynulé dekády jsme připravili 38 čísel s téměř 500 články od 350 autorů. Každý článek a každé číslo časopisu je svědectvím o tom, jak bohatá a inspirativní práce v ochraně přírody je.

Při tvorbě každého čísla mě vždy překvapí, že oslovení autoři, kteří články píšou ve svém volném čase a bez nároku na honorář, nás neodmítají, ale přijímají nabídku na publikování skoro až s potěšením, byť toho mohou později vzhledem ke své vytíženosti litovat. Bez jejich přesvědčení, že předávání informací je důležité, a jejich ochoty sdílet své zkušenosti s ostatními, by Fórum ochrany přírody nemohlo existovat.

Vydávání časopisu je od prvních návrhů témat přes redakční práci až po samotnou publikaci náročný proces, ale nás povzbuzuje, že naše práce má stále smysl. Děkuji proto všem, kdo se na této deset let trvající cestě podíleli – autorům, čtenářům i celému redakčnímu týmu. Stejně tak děkujeme všem dárcům, kteří nám pomáhají udržovat časopis při životě, což je často ten největší a nejtěžší úkol, s jakým se potýkáme. Jsme vám proto vděční za jakýkoliv příspěvek prostřednictvím platformy darujme.cz.

Pokud máte i vy pocit, že naše práce vám přinesla něco užitečného, případně že některá témata nebyla v časopise dostatečně nebo vůbec probrána, dejte nám vědět, za každou zpětnou vazbu budeme rádi.

S přáním klidných svátků a s vírou v další čísla časopisu připravených pro vás,

Markéta Dušková
redaktorka časopisu

OBSAH

// EDITORIAL

Markéta Dušková

2

// ANALÝZY A KOMENTÁŘE

Vzniká politika krajiny. Konečně.

Jan Dušek, Jakub Houška

4

Vize krajiny, kde se dobře žije

Eva Volfová

6

Biodiverzita jako klíčová součást krajiny: staro-nové přístupy

Michael Hošek

10

Politika krajiny v oblasti vody – potřebnost a východiska řešení

Jan Hradecký, Lukáš Krejčí

13

Zemědělská krajina – prostor mnoha zájmů, kde ochrana přírody zatím pokulhává

Václav Zámečník

18

Když se sejdou lesníci a ochranáři

Milan Hron

21

Infrastruktura v české krajině: hledání syntetizující koncepce

Martin Abel

25

Sídla a kulturní krajina v rámci tvorby politiky krajiny ČR

Markéta Šantrůčková

29

Možnosti plánování krajiny a krajinného plánu

Klára Salzmann, Eva Semančíková, Alena Smrčková

32

Jarní krajina v Českém Středohoří. Foto Eva Volfová

Fórum ochrany přírody 4/2024 ● ročník 10 ● vychází elektronicky 4x ročně zdarma ● vydává Fórum ochrany přírody, Rumburská 87, 277 21, Liběchov ● IČO 227 19 466 ● redaktorka Markéta Dušková ● grafický návrh a úprava Edita Hrubešová ● redakční rada Jan Dušek, Michael Hošek, Jaroslav Obermajer, Tomáš Rothrockl, Petr Roth a David Storch ● kontakt: info@forumochranyprirody.cz, +420 604 503 856 ● ISSN 2336-5056 ● číslo vychází 16. 12. 2024



INTRAVILÁN: Veřejné prostory a budovy s ohledem na měnící se klima

Akreditované kurzy pro představitele obcí a projektanty

Na co se můžete těšit:

- Rekonstrukce a novostavby s ohledem na měnící se klima – jak dobře sestavit zadání projektu?
- Veřejné prostory – jak naplnit potřeby všech uživatelů a zajistit příjemné prostředí?
- Exkurze za příklady dobré praxe – zkušenosti z navrhování a provozu udržitelné budovy

Kurzy jedou k Vám do regionů:

Cheb – 21. ledna • **Ostrava** – 4. března • **Roudnice n. Labem** – 15. května
Olešnice v jižních Čechách – jaro 2025



#jaknaklima

Chcete kurz na míru Vaším požadavkům?

Ozvěte se na andrea.ondrujova@nap.cz

Přihlášení na webu www.nadacepartnerstvi.cz/Vzdelavani-verejne-spravy



VZNIKÁ POLITIKA KRAJINY. KONEČNĚ.

JAN DUŠEK, JAKUB HOUŠKA

Mgr. JAN DUŠEK

Jednatel Integra Consulting a DHP Conservation, spolupracuje s řadou nevládních, veřejných i soukromých organizací. Zabývá se zejména propojováním ochrany přírody s dalšími obory. Stál u zrodu FOP a je v něm aktivní po celou dobu jeho činnosti.

Ing. JAKUB HOUŠKA, Ph.D.

Vedoucí odboru ekologie krajiny ve Výzkumném ústavu Silva Taroucy pro krajinu a okrasné zahradnictví. Je odpovědným řešitelem úkolu zpracování odborných podkladů pro politiku krajiny.

Naše krajina potřebuje změnu přístupu k jejímu využívání. Jedná se o potřebu přímo související s možností zachování základních funkcí krajiny, a tedy udržení rozvoje společnosti. Nedávné povodňové události znovu ukázaly, že využití přirozených procesů v nivách řek nás může ochránit před obrovskými škodami. Obnova a ochrana dynamiky volně tekoucích řek není krokem ohrožujícím lidský majetek, ale v dlouhodobém měřítku právě naopak principem, který se nám v ekosystémových službách mnohonásobně vrátí. Vodu by měla krajina zadržovat plošně, víme, že je potřebné rušení meliorací, ale pokrok v této oblasti je stále velmi malý. Podpora tvorby krajinných prvků v zemědělské krajině je zatím také nedostačující. Půdu si stále ničíme nadměrným množstvím pesticidů a průmyslových hnojiv a nevhodnými osevními postupy a managementem půdy. Musíme zvýšit motivaci a zvýšit povědomí vlastníků a subjektů hospodářících v krajině o jejích hodnotách a ekologických funkcích, a především snížit byrokracii, a naopak zlepšit poradenské služby. Dotační tituly mají být nastaveny jednoduše a efektivně a kontrola jejich plnění má být věčná, nikoli úřednický rigidní. Efekt vynaložených prostředků má být ověřen dobře nastaveným monitoringem biodiverzity, fyzického a biologického stavu krajiny a také pravidelným průzkumem percepce obyvateli, kteří v dané krajině žijí. Je jasné, že v lesích po rozsáhlé kůrovcové kalamitě potřebujeme diferencované lesní hospodaření dle konkrétních přírodních a porostních podmínek a kategorizaci lesů s druhovou skladbou odpovídající scénářům probíhající klimatické změny. Pro zachování biodiverzity musíme vymezit, případně obnovit a ochránit nová rozsáhlá území určená pro samovolný

vývoj. Předpokladem úspěchu je nastavení souladu zemědělských, lesnických a rybářských politik a strategií adaptace na změnu klimatu s potřebami ochrany biodiverzity. Navíc přichází období masivního rozvoje fotovoltaických a větrných elektráren, které bude třeba v rámci krajinného plánování postihnout a také vhodně umístit. To všechno se neobejde bez reorganizace institucionálních kompetencí ve prospěch efektivnější správy krajiny.

Jak toho všeho dosáhnout?

DÁVNO VÍME, CO JE TŘEBA

Již před 24 lety byla připravena a podepsána Úmluva Rady Evropy o krajině. Česká republika k ní připojila svůj podpis v roce 2002 a 1. října 2004 vstoupila úmluva v platnost i pro nás. Všechny smluvní strany úmluvy se zavázaly zavést a provádět krajinné politiky zaměřené na ochranu, správu a plánování krajiny. Mají také za povinnost „začlenit krajinu do svých politik regionálního rozvoje a územního plánování, a do své kulturní, environmentální, zemědělské, sociální a hospodářské politiky, jakož i do ostatních politik s možným přímým či nepřímým dopadem na krajinu“.

Sledujeme-li mezinárodní závazky týkající se ochrany krajiny a péče o ní, musíme se na globální úrovni začíst také do Územní agendy 2030 nebo Kchun-mingsko-montrealského globálního rámce pro biologickou rozmanitost. Na evropské úrovni nás pak zajímá nejen Strategie EU v oblasti biologické rozmanitosti do roku 2030, ale také strategické dokumenty z dalších oblastí, jako jsou strategie Od zemědělce ke spotřebiteli, Strategie EU pro přizpůsobení se změně klimatu, Plán REPowerEU, Lublaňská deklarace a další. Na národní úrovni máme desítky souvisejících politik, koncepcí, strategií a akčních plánů.

Jak dát všechny tyto dokumenty a závazky z nich plynoucí dohromady a má taková činnost nějaký smysl? Smysl by to mělo dávat každému, kdo vidí, jak neprovázanost politik a strategií škodí stavu naší krajiny. A právě z potřeby nastavení strategického přístupu ke krajině a ochraně jejich hodnot vzniká Politika krajiny. A jak jí správně nastavit? To už je složitější otázka a celé číslo časopisu, které máte před očima, se na ní pokouší odpovědět.

VŮLE K SPOLEČNÉMU ŘEŠENÍ

V rámci 2. implementačního plánu Strategického rámce Česko 2030 pro období 2022-2025 byl stanoven Specifický cíl 12.1, podle něhož má být zpracována politika krajiny a pravidla jejího naplňování, které různé úrovně veřejné správy budou využívat pro své rozhodování. Ministerstvu životního prostředí (MŽP) se tento úkol podařilo zařadit mezi reformy Národního plánu obnovy (komponenta 2.9 Podpora biodiverzity a boj se suchem – aktivita 2.9.5 Stanovení politiky krajiny a krajinného plánování) a usnesení vlády ze dne 14. června 2023 č. 437 potom uložilo tuto reformu zrealizovat.

Na politiku krajiny bude navazovat metodika krajinného plánování, která bude podrobněji rozpracovávat oblast praktické aplikace nástrojů územního plánování a dalších nástrojů pro plánování, využívání a ochranu krajiny.

Přípravou odborných podkladů strategického dokumentu Politika krajiny a vytvořením metodiky krajinného plánování pověřilo MŽP Výzkumný ústav Silva Taroucy pro krajinu a okrasné zahradnictví (VÚKOZ), odbornou spolupráci poskytuje také Agentura ochrany přírody a krajiny (AOPK ČR). V rámci MŽP je za přípravu politiky krajiny a krajinného plánování odpovědný odbor adaptace na změnu klimatu, ke koordinaci řešení byl zřízen řídicí výbor, který se schází každý týden a jemuž předsedá ředitelka Linda Stuchlíková.

Pro účely získání aktuálních odborných poznatků, které mohou být zohledněny a implementovány do politiky krajiny a do krajinného plánování bylo zřízeno šest odborných pracovních skupin (OPS): Biodiverzita, Voda, Lesnictví, Zemědělství, Sídla a kulturní krajiny a Infrastruktura. Do každé skupiny byli nominováni odborníci z různých skupin včetně zástupců Ministerstva pro místní rozvoj, Ministerstva

zemědělství, Ministerstva dopravy, Ministerstva průmyslu a obchodu, Národního památkového ústavu a AOPK ČR. Velice potěšitelné je, že na pracovní úrovni se prozatím daří diskutovat zásadní otázky a nacházet společná řešení napříč dotčenými rezorty, ačkoli konsenzus někdy vzniká složitě. Intenzivní spolupráce v pracovních skupinách je předpokladem hladšího procesu navazujícího oficiálního mezirezortního připomínkovacího řízení.

K provázání výstupů OPS do finální podoby textu politiky krajiny a pro koordinaci přípravy metodiky krajinného plánování byla na VÚKOZ zřízena tzv. horizontální odborná pracovní skupina (HOPS).

JEŠTĚ DLOUHÁ CESTA

V rámci tohoto časopisu se v specializovaných článcích dočtete o problémech naší krajiny z mnoha úhlů pohledů, stejně jako o návrzích řešení, ke kterým prozatím odborníci připravují podklady pro politiku krajiny dochází. Tyto podklady představují základ rodící se politiky krajiny.

Cílem politiky krajiny je totiž právě analýza problémů v krajině, vyhodnocení existujících nástrojů souvisejících s využíváním krajiny a definice cílů a opatření nezbytných pro řešení stanovených problémů a nedostatků.

Politika krajiny bude základem pro strategický přístup k ochraně a zlepšování stavu krajiny v souladu s Úmluvou Rady Evropy o krajině i s evropskou legislativou a národními strategickými dokumenty. Při formování jejího obsahu budou zohledněny též cíle vyplývající z nařízení o obnově přírody, které budou promítnuty do Národního plánu na obnovu přírody, i současně připravované aktualizace Strategie ochrany biologické rozmanitosti.

Politika krajiny tedy bude představovat dlouhodobý vrcholový zastřešující strategický dokument propojující ostatní státní strategie v oblasti využívání a ochrany krajiny. Bude popisovat všeobecné zásady, strategie a pokyny, které umožní přijetí specifických opatření, zaměřených na ochranu, správu a plánování krajiny. Zavede také postupy pro účast veřejnosti, místních a regionálních orgánů a jiných stran, které jsou zainteresovány na jejím definování a provádění a určí, jak začlenit krajinu do politiky územního rozvoje a do ostatních politik s možným přímým či nepřímým dopadem na krajinu. Politika krajiny stanoví

priority a strategické cíle do roku 2050. Její implementační rámec potom zahrne opatření a úkoly nutné pro naplňování strategických cílů.

Od začátku roku 2025 začne předjednávat politiku krajiny s hlavními zainteresovanými subjekty. Počátkem února proběhne v Průhonicích konference, která představí hlavní teze politiky krajiny širší odborné veřejnosti. Na jaře by pak měl být dokument předložen do mezirezortního připomínkovacího řízení a po vypořádání připomínek by ji měla schválit vláda.

Implementace politiky krajiny a monitoring jejího naplňování budou potom zcela zásadními úkoly pro následující desetiletí. V praktické rovině se s nimi bude setkávat celá odborná veřejnost. Nelze než věřit, že se konečně podaří zvrátit dlouhodobě nepříznivé trendy a budeme si moci říct – mělo to smysl. Hlavním předpokladem k tomu však je intenzivní mezirezortní spolupráce a vzájemné naslouchání názorových pozic klíčových aktérů.



VIZE KRAJINY, KDE SE DOBŘE ŽIJE

EVA VOLFOVÁ

Mgr. EVA VOLFOVÁ

Je jednatelkou firmy Planterra. Pracuje na projektech Akcelerační zóny a Politika krajiny pro VÚKOZ, v.v.i. Je členkou výboru životního prostředí Plzeňského kraje. Mezi 02/2022 a 08/2023 pracovala jako náměstkyně ministra životního prostředí. Zabývá se posuzováním vlivů záměrů a koncepcí na Naturu 2000 a biologickým hodnocením. Je soudní znalkyní v oboru ochrana přírody. Zapojila se do přípravy a vyhlášení soustavy Natura 2000 ve fázi mapování biotopů, odborných návrhů lokalit a přípravy a obhajoby stínového seznamu na biogeografických seminářích. Zpracovává metodické materiály pro naturové hodnocení. Je členkou nevládních organizací: Spolek Ametyst, České botanické společnosti, České společnosti ornitologické.

PROBLÉMY, KTERÉ POTŘEBUJEME ŘEŠIT

Česká krajina čelí zásadním problémům, které ovlivňují nejen její vzhled, ale především

v míře, která překročila únosnou hranici. Rozsáhlé plochy postrádají přírodní hodnotu a nemohou poskytovat ekosystémové funkce v dostatečné míře. Krajina, která



Krajina jako houba, která zadržuje vodu? Foto Eva Volfová

schopnost plnit klíčové funkce nezbytné pro náš život. Krajinu jsme ale kolonizovali

nefunguje, nás nedokáže ochránit před klimatickými výkyvy, zajistit dostatek vody,



Nekoncepční plánování se projevuje neharmonickými obrazy. Foto Eva Volfová



Na rozcestí mezi zemědělstvím, lesem, kulturní krajinou a biodiverzitou - kam půjdeme?
Foto Eva Volfová

potravy ani prostor pro kvalitní život. Bez řešení těchto kritických problémů ohrožujeme nejen přírodní prostředí, ale i základní podmínky pro další generace.

Víme to již dlouho a jsou známá řešení, jak stav krajiny zlepšit. Bohužel se je dosud nepodařilo prosadit v plošně významném měřítku. Vizí Politiky krajiny je navrhnout, jak vracet naší krajině její přirozené funkce, odolnost a zdraví.

ČLOVĚK A KRAJINA

Krajina představuje živý, dynamický systém, který odráží tisíciletí přírodních, kulturních a historických procesů. Na jedné straně krajinu vnímáme z lidského měřítka, jako fyzický prostor, který vidíme nebo jsme schopni pojmout. Odtud i pojem krajina – „od kraje do kraje“. Subjektivita tohoto vymezení je pro nás zásadní, protože takto se může zhmotňovat náš obecný vztah k přírodě nebo planetě jako celku. Jen v konkrétním prostoru kolem sebe je možné kousek po kousku řešit velké problémy světa. Na druhou stranu nás subjektivní vymezení někdy mate, přináší určitou neuchopitelnost a nevíme, kdo kdy jakou krajinu myslí.

ČESKÁ KRAJINA

Ohraničení státními hranicemi můžeme přemýšlet o jedinečných vlastnostech

české krajiny. Naše krajina je krajinou malých měřítek, je rozmanitá v pestrosti geologických podmínek, definovaná zejména vnitrozemskou polohou, pestřím reliéfem, geologickým podložím a mírným klimatem. Tyto podmínky utvářejí identitu sdíleného prostoru, ve kterém žijeme.

Typická česká „ladovská“ krajina nám připomíná zahrádku – mozaiku polí, luk, lesů

a vesnic. Nad zvlněnými kopci se tyčí kostelíky a lesy se střídají s poli. Na malém území je to pestrá škála přírodních a kulturních prvků. Zajímavé je určité vytěsnění krajin pohraničních pohoří, které tvoří významnou část krajiny, jezdíme tam za „divočinou“, ale za typickou českou krajinu je spíše nepovažujeme.

Naše krajina byla v minulosti výrazně zasažena socialismem. Rozbití tradičních vlastnických vazeb a vytváření velkých lánů narušily krajinou strukturu a vztah lidí ke krajině. Důsledky této éry jsou patrné dodnes.

Pro hospodaření s vodou je klíčové, že jsme „střechou Evropy“. Máme jenom vodu, která k nám naprší.

Pro konkrétní práci s českou krajinou potřebujeme pracovat s menšími celky krajiny, ty by měly být na základě dat objektivně vymezeny a k nim vztaženy priority plánování.

ÚCTA A RESPEKT K PŘÍRODĚ JAKO JÁDRO VIZE

Cílem Politiky krajiny je zdravá a odolná krajina, kde se dobře žije. Příroda zde má dostatek prostoru. Lidé se cítí jako součást přírody, mají k ní úctu a respekt. V krajině se dobře žije i hospodaří.

Základní kvalitou je tedy život, dobrý život, zahrnující zdraví a odolnost. Je dobré si uvědomit, nakolik se pohybujeme v perspektivě lidské nebo přírodní a jak úzce



Otisk činnosti předků se zrcadlí v současné krajině. Foto Eva Volfová



Obnova říční krajiny je základem pro život...
Foto Eva Volfová

jsou obě propojené. Snaha o zlepšování stavu krajiny by neměla být vnímána jako gesto od lidí „pro přírodu“. Jde o hlubší pochopení, že kvalita života lidí na Zemi je neoddělitelně spjata s kvalitou přírodního prostředí. Příroda nás živí, chrání a umožňuje nám existovat. Pokud ji přivádíme do stavu, kdy není schopná tyto funkce plnit, největší oběti neseme my sami.

Současný stav toto vidění postrádá. Krajina je ve společnosti chápána spíše jako zdánlivě nekonečná zásobárna zdrojů, které máme k dispozici. Když se zašlo příliš daleko, je těžké začít dělat kroky zpět. Vracet prostor vodě, přírodě, aby mohla zajistit základní funkce. Je důležité měnit náš pohled na vztah člověka a přírody směrem k biocentrickému a ctít hodnotu přírody samu o sobě. Zatím ale nejsme ochotni postarat se dobře ani o prosté funkce potřebné k našemu životu. Je kriticky důležité pochopit vztah vzájemné závislosti, kde zdravá příroda je základem pro zdravé společenství lidí, a v tomto duchu postupovat při správě krajiny.

Dobry život je tedy sice přisuzován především člověku, avšak lidem se bude dobře žít jen, když se bude dobře žít i jiným organismům. Živá krajina se neustále mění,

žije a dýchá, přeskupuje se, prosakuje a vpíjí. Voní, bzučí, šumí a švitoří. Zdravá krajina má vyšší odolnost a dokáže lépe zvládat prudké výkyvy přicházející s klimatickou změnou.

DOST MÍSTA PRO VODU PŘÍRODU

Voda je klíčovým prvkem odolné krajiny. Představme si krajinu jako houbu, kde je půda bohatá na organickou hmotu a ta dokáže plošně zadržovat vodu a přirozeně doplňovat podzemní zásoby. Řeky, potoky a mokřady by měly být místy, kde voda proudí přirozeně, čistí se a stává se zdrojem života – pro člověka i pro ekosystémy. Volné nivy nás chrání před povodněmi i suchem, pokud jim umožníme plnit svou roli.

Cesta k obnově přírody je v respektu k tomu, co již existuje, a v podpoře procesů, které dokážou stav krajiny samy zlepšovat. V české krajině stále najdeme místa, kde se příroda zachovala v relativně dobrém stavu. Zbytky přírodně cenných lokalit v krajině představují místa, jejichž ochrana a posílení funkčnosti jsou zásadní pro udržení biologické rozmanitosti.

Kromě toho ale dnes potřebujeme přírodu v krajině i aktivně obnovovat, mnohdy „nechat obnovovat“. Přírodní procesy jsou přirozeným a účinným nástrojem obnovy krajiny. Proudění vody, spontánní renaturace říčních koryt, sukcese vegetace nebo činnost zvířat, jako jsou bobři či velcí býložravci, mohou vytvořit stabilní a udržitelnou podobu krajiny. Důležitá je vhodná kombinace – při uplatnění pouze sukcesních procesů krajina zarůstá až moc. Polootevřený charakter je vhodný pro mnoho druhů naší krajiny. Kromě seče nebo pastvy, ať už ovcí nebo zubrů, praturů, poníků, může významnou roli hrát i oheň.

Obnova krajiny často vyžaduje odstraňování technických zásahů, které krajinu svazují. Zrušení meliorací, odstranění betonových koryt nebo revitalizace pramenišť a mokřadů může nastartovat přírodní procesy, jež dále samy přispějí k regeneraci krajiny. Potenciálem jsou také nepřirodní biotopy, místa, která byla ovlivněna lidskou činností, jako jsou výsypky, lomy, bývalé vojenské prostory. Mohou sloužit jako útočiště pro specifické druhy, které se přizpůsobily netradičním podmínkám.

ZEMĚDĚLSKÁ KRAJINA

Podstatnou roli hraje i podpora extenzivního hospodaření. Pastva, tradiční zemědělské metody nebo šetrné využívání přírodních zdrojů mohou krajině vrátit její rozmanitost a zajistit udržitelné využívání.

Krajina využívaná k zemědělství nemusí být jednolitým polem bez života. Naopak, pestrá mozaika polí, luk, mezí a remízků je ukázkou toho, jak mohou příroda a hospodářská činnost koexistovat. Takové prostředí poskytuje nejen zdravé potraviny, ale i útočiště ptákům, opylovačům a dalším organismům, které udržují ekosystémy v rovnováze.

LESY BUDOUCNOSTI

Lesy, které byly dříve symbolem stability, procházejí dramatickou proměnou. Jednostranné zaměření na ekonomicky výhodné druhy, jako je smrk, způsobilo, že jsou tyto porosty křehké a náchylné ke škůdcům i extrémním projevům počasí. Smrkové monokultury podléhají změnám klimatu rychleji než kdy dříve.

Lesy ale nejsou jen zásobárnou dřeva, jsou místem odpočinku, domovem rozmanitého života. Budoucnost patří lesům, které jsou druhově, věkově a prostorově pestré,



... naopak intenzivní zemědělství svědčí jen úzkému okruhu rostlin - jako kopřiva, která má ráda nadbytek živin. Foto Eva Volfová



V národním parku může v řece zůstat mrtvé dřevo... Foto Eva Volfová

odolné vůči klimatickým extrémům a obhospodařované s respektem k přirozeným procesům. Nepasečné hospodaření a přirozená obnova mohou být cestou, jak udržet lesy zdravé a produktivní. Přirozená pestrost činí lesy odolnějšími.

SPOLEČNÁ ODPOVĚDNOST ZA KRAJINU

Krajina je zrcadlem našich rozhodnutí i sdílených hodnot. Jak ji využíváme dnes, ovlivní její podobu pro budoucí generace. Péče o krajinu není jen úkolem státu nebo

odborníků – je to společná odpovědnost všech, kteří v ní žijí a hospodaří. Motivace vlastníků půdy a hospodářů k udržitelnému přístupu je klíčem k tomu, aby krajina byla v lepším stavu, než v jakém ji převzali.

Krajina je spojená s naší obživou a ekonomickou prosperitou. Ta však musí být v souladu s potřebami přírody a dlouhodobými cíli ochrany biodiverzity. I péče o krajinu a její obnova budou přinášet potřebnou ekonomickou prosperitu. Postupné vytváření nové ekonomiky vázané na řádnou správu krajiny je zpočátku

motivací pro první zaujaté zájemce a následně se efektem sněhové koule stane součástí běžného hospodaření. Společnost bude přispívat v zájmu zachování a posílení ekosystémových služeb a kulturních hodnot krajiny.

KRAJINA JAKO MÍSTO PRO LIDI

Naše města a vesnice jsou součástí zdravé krajiny, pokud jim to umožníme. Zeleň, vodní prvky a systémy pro zachytávání dešťové vody mohou proměnit naše sídla v příjemné, biodiverzitou protkávané prostory. I infrastruktura – od cest po energetické sítě – může být umísťována citlivě, aby přispěla k rovnováze mezi rozvojem a ochranou přírody. Další rozvoj se řídí zásadou „neškodit“, tedy neničit zbytky přírody v krajině, naopak přírodu podporovat. Hledáme chytrá řešení, která umí propojit více funkcí najednou, prolínat šedou a zelenou infrastrukturu.

Do podoby krajiny se promítají přání a potřeby lidí. Klíčem k souladu je synergie mezi územním a krajinným plánováním, která umožňuje zahrnout místní komunitu do rozhodování. Péče o krajinu tak není jen abstraktní strategií, ale sdíleným úsilím, ve kterém se lidé cítí být zapojeni a motivováni přispět. Krajina, o kterou společně pečujeme, se nám vrací v podobě bezpečí, stability a krásy. Je to prostor, kde se spojují příroda, kultura a odpovědnost – nejen naše, ale i těch, kteří přijdou po nás.



.. ale i písník na golfovém hřišti poskytuje místo biodiverzitě. Foto Eva Volfová

BIODIVERZITA JAKO KLÍČOVÁ SOUČÁST KRAJINY: STARO-NOVÉ PŘÍSTUPY

MICHAEL HOŠEK

Ing. MICHAEL HOŠEK

V letech 2002-2013 pracoval na AOPK ČR, z toho od roku 2005 jako náměstek ředitele odpovědný za dokumentaci ochrany přírody včetně sledování jejího stavu, a za mezinárodní spolupráci včetně praktické implementace evropské legislativy. Poté krátce působil na MŽP.

V letech 2012-2021 byl členem Rady Světového svazu ochrany přírody (IUCN).

V období 2014-2021 byl členem Rady a Vice Prezident federace EUROPARC, a od roku 2021 je její Prezident.

Od roku 2014 se věnuje především rozvoji firem konsorcia INTEGRA Group.

PROBLÉMY, KTERÉ POTŘEBUJEME ŘEŠIT

Biodiverzita není jen módním slovem, které si čas od času najde cestu do odborných dokumentů. Je to základní stavební kámen každé krajiny, zdroj života i stability ekosystémů. Přesto je často vnímána jako něco, co stojí bokem, co chráníme, jen pokud to jde. Naše práce (tj. Odborné pracovní skupiny Biodiverzita) na Politice krajiny se snaží tento přístup změnit. Nejde nám jen o zachování biodiverzity, ale o její přiměřenou (!) a s ostatními potřebami harmonizovanou aktivní podporu, plánování a zapojení do každodenní správy krajiny.

Současné strategické dokumenty, jako je Státní program ochrany přírody a Strategie ochrany biologické rozmanitosti ČR, kladou logicky na biodiverzitu zásadní důraz. Přestože jejich přínos je neoddiskutovatelný, dynamická povaha krajiny a současné

výzvy – od klimatických změn po fragmentaci ekosystémů – vyžadují nové přístupy. Biodiverzita už nemůže být vnímána jako izolovaná složka, která se chrání sama o sobě. Naopak, musí se stát nedílnou součástí plánování a řízení celé krajiny.

Následující řádky popisují naše první návrhy, které vycházejí z analýzy současného stavu krajiny ve vztahu k biodiverzitě. A také z toho, že tímto dokumentem přinést něco nového, co napomůže celistvému pohledu na využívání krajiny z hlediska biodiverzity. A upřímně také doufáme, že se těmito návrhy, leckdy inovativními, bude zpětně ochrana přírody inspirovat nad rámec této politiky.

NAŠE ÚZKÉ ZAMĚŘENÍ: BIODIVERZITA POD LUPOU

Naše OPS má jasně vymezený cíl – zaměřujeme se pouze na biodiverzitu. Nesnažíme pojmout ochranu přírody *sensu lato*.



*Krajina v chráněné krajinné oblasti Jizerské hory poskytuje místo pro lesní i luční biotopy.
Foto Dušan Romportl*

Neřešíme například krajinný ráz, který, ačkoliv je důležitým prvkem pro kulturní a estetickou hodnotu krajiny, není přímo spjatý s biodiverzitou. Tento aspekt zůstává v rukou jiných odborných skupin.

Stejně tak neřešíme agendy, které jsou již dostatečně pokryty a kde není v blízké budoucnosti nutná změna přístupu. Jedním z příkladů je problematika invazních druhů, kde současné mechanismy fungují efektivně, a nepředpokládáme potřebu zásadních úprav. V tomto směru jinými slovy nemůže Politika krajiny přinést nic nového.

ZÁKLADY, NA KTERÝCH STAVÍME

Jeden z klíčových prvků, který naše nová politika přináší, je **propojení ekosystémů** a zvýšení jejich **odolnosti vůči klimatickým změnám**. Tady už nejde jen o izolované území, kde se naštěstí podařilo uchovat nějakou cennou lokalitu, ale o vytváření „funkčních koridorů“, které umožní dostatečnou a flexibilní ekologickou konektivitu a adaptaci na měnící se prostředí. A tím nemyslíme územní systém ekologické stability. Ten je důležitý, ale vpravdě nedostatečný a bohužel svázaný dlouhodobě se utahujícími metodickými „šrouby“ a procesy územního plánování. Tvoří a bude jistě tvořit pevný základ, ale tyto „kosti“ by měly být doplněny vhodnými svaly.

Tento přístup je v rámci současných strategických dokumentů, jako je Státní program ochrany přírody (platný do roku 2025) a Strategie ochrany biologické rozmanitosti ČR, zmíněn spíše okrajově. My ho však stavíme do středu, protože věříme, že právě propojenost ekosystémů je základem nejen pro přežití jednotlivých druhů, ale pro funkčnost celé krajiny jako živého organismu.

Nařízení na obnovu přírody přináší nové požadavky na obnovu přírody, které jsou ambiciózní, ale zároveň nezbytné. Politika se explicitně nezabývá implementací této legislativy, ale v části, týkající se biodiverzity, ji zohledňuje prakticky v každém návrhu. Jedná se totiž o bez nadsázky změnu paradigmatu. Od ochrany se přesouváme nejen k aktivní péči, ale především obnově.

A zde se dotýkáme důležitého tématu: obnovovat nemusíme jen tam, kde již dnes předmětné biotopy či populace druhů jsou. Obnovovat musíme i tam, kde k tomu jsou vhodné podmínky, byť může být současný stav nepřirodní.

NÁVRHY OPATŘENÍ: JAK DOSÁHNEME PŘÍZNIVÉHO STAVU BIODIVERZITY V KRAJINĚ?

Před stručným uvedením návrhů je třeba znovu poznamenat, že jsme si vědomi mnoha zájmů v krajině, a tedy i nutnosti nalézt modus operandi, ve kterém se bude jednat o vyvážení i ostatních zájmů. Tím deklaruji, že jsme si toho vědomi, a následující návrhy nejsou maximalistické. Předesílám to proto, že návrhy nejsou doposud nijak kvantifikované, a mohou tedy budít dojem „nenažranosti“. Není tomu tak. Diskuse nad geografickou koherencí (tj. kde), v jaké míře a v jaké kvalitě bude přicházet následně, často až při implementaci Politiky.

Zajištění kapacit pro monitoring a vyhodnocování stavu biodiverzity

Navrhujeme především zachovat ucelený systém monitoringu, který bude zahrnovat nejen sledování stavu druhů a stanovišť, ale také hodnocení efektivity opatření. Monitoring musí být dlouhodobě stabilně financován a postaven na moderních technologiích. Nenavrhujeme však ústup směrem k dálkovému průzkumu Země nebo automatizovanému sběru dat. Ty jsou důležité a měly by být využívány kdykoliv je to efektivní. Terénní šetření je však nenahraditelné.

Toto opatření také navrhuje vytvoření standardizované metodiky pro hodnocení dopadů ochrannářských zásahů na biodiverzitu a ekosystémové služby. Součástí bude zavedení přehledného reportovacího systému, který zajistí transparentnost a dostupnost výsledků pro veřejnost i odbornou komunitu.

Může se zdát, že toto opatření již funguje. Je to částečně tak, ovšem současný systém sledování stavu přírody je ohrožen z hlediska finančního zajištění, potýká se s administrativně-legislativními limity, a v neposlední řadě s nedostatkem odborných kapacit na provádění. Pokud však nebudeme mít dostatečná, kvalitní a aktuální data o přírodě, není to problém jen pro biodiverzitu, ale pro plánování a udržení stavu krajiny v dobré kondici obecně.

Aktivní péče o území závislá na lidských zásazích a aktivní plánování zásahů

Toto opatření podporuje kombinaci různých přístupů s ohledem na lokální podmínky a potřeby konkrétních taxonů.

Součástí je také propagace inovativních metod. Do portfolia těchto opatření patří jak aktivní udržovací či restaurační management, tak i ochrana přírodních procesů. To vše už je dnes koneckonců v ochraně přírody v různé míře aplikováno.

V rámci plánování opatření zdůrazňuje potřebu pravidelné aktualizace plánovací dokumentace zvláště chráněných území a jejich přizpůsobení aktuálním vědeckým poznatkům. Navrhuje zavedení faktického adaptivního managementového cyklu, který umožní reagovat na nové podmínky. Plány péče se zaměří na konkrétní druhy a biotopy s cílem zachovat jejich příznivý stav a minimalizovat negativní trendy.

Podpora šetrného hospodaření na státních pozemcích

Navrhujeme, aby státní pozemky sloužily jako příklad správného hospodaření. Jsme si vědomi jejich značné různorodosti a toho, že některé nemají s přírodou takřka nic společného. Ovšem na jejich podstatné části lze hospodařit způsobem, který plně vyhovuje jejich současnému účelu při zohlednění potřeb ochrany přírody, tj. zlepšení jejich stavu a zahrnutí do přírodních blízkých ploch. Může se jednat např. o pozemky pod vedením vysokého napětí, pásy okolo dopravní infrastruktury, apod. Zde se jedná o potenciální win-win řešení, protože v konečném součtu se jedná v krajině o významné plochy, které mohou zásadně pomoci s konektivitou i udržením vhodných populací druhů či biotopů. Klíčovým aspektem je vytvoření závazných ukazatelů a dlouhodobého monitoringu, které zajistí, že státní správa bude sloužit jako model pro ostatní vlastníky pozemků.

Zajištění kapacit pro aktivní management

Opatření navrhuje vytvoření systému vzdělávání a průběžného školení faremních poradců se specializací na ochranu biodiverzity. Tito odborníci budou klíčovým mostem mezi teorií a praxí, zajišťujícím efektivní implementaci udržitelných metod hospodaření. Součástí je také zjednodušení a zvýšení objemu finančních prostředků v krajinotvorných programech.

Systém faremních poradců je navrhován průběžně, a ze strany Ministerstva zemědělství stále odmítán. Přitom se v zahraničí osvědčil. Z hlediska efektivity přidělovaných dotací v rámci Společné



Přirozená obnova horské smrčiny na Šumavě po kůrovcové gradaci. Foto Eva Volfová

zemědělské politiky by se jistě také jednalo o benefit.

Zajištění ochrany před stupňujícími se antropogenními vlivy

Cílem opatření je ochrana přírodních stanovišť před negativními dopady lidských činností, a to prostřednictvím metodického pokynu k hodnocení kumulativních a synergičtých vlivů. Pokyn bude stanovovat jasné postupy pro identifikaci a hodnocení kombinovaných vlivů různých sektorů, jako je zemědělství, doprava nebo průmysl, a poskytne konkrétní nástroje pro integraci těchto poznatků do plánovacích procesů. Zahrnovat bude také mechanismy konzultace s odborníky a stakeholdery, aby byly zajištěny co nejpřesnější a udržitelné zásahy.

Konzistentní osvěta týkající se regulace turismu

Opatření se zaměřuje na osvětu veřejnosti v souvislosti s dopady overturismu na ekosystémy i místní komunity. Využívá moderní komunikační kanály, jako jsou sociální sítě a spolupráce s influencery, k šíření příkladů dobré praxe regulace návštěvnosti. Klíčové je nejen upozornění na problémy přetížených lokalit, ale také propagace alternativních destinací. Součástí je propojení ekologických a socioekonomických aspektů a zapojení všech klíčových aktérů, včetně místních samospráv a turistických agentur.

Turismus je v současné době jeden z největších vlivů na vzácné části přírody. I když se koordinovaně začíná s overtourismem jako negativním vlivem pracovat, stále je to nedostatečné. A navíc tyto snahy nevyrovnávají v tomto směru stále se zvyšující tlak.

Soulad zemědělských, lesnických a rybářských politik s ochranou biodiverzity

Toto opatření směřuje k lepšímu hodnocení dopadů jednotlivých politik na krajinu a biodiverzitu. Navrhuje zavedení indikátorů, které by umožnily měřit skutečné ekologické dopady konkrétních opatření. Součástí je také podpora výzkumu, který bude propojen s praxí, a vytvoření finančních pobídek pro udržitelné hospodaření. Námitka, že k takovému souladu dochází, je lichá. Bohužel, nejenže nedochází k dostatečnému souladu, ale stále máme významný problém takzvaných škodlivých dotací. Tedy že často negujeme opatření placená z jednoho zdroje protichůdnými z jiného resortu.

Revize finančních nástrojů

Stávající systém finančních schémat často nereflexuje měnící se potřeby ochrany přírody a požadavky na adaptaci krajiny vůči novým výzvám, jako jsou klimatické změny nebo ztráta biologické rozmanitosti.

Navrhujeme jeho přehodnocení a zavedení nových mechanismů, které budou motivovat ke správnému hospodaření v krajině a podpoří obnovu biodiverzity. Kromě tradičních dotačních programů doporučujeme také implementaci inovativních nástrojů, jako je zohlednění ochrany přírody v daňovém systému, uhlíkové a biodiverzitní kredity či pilotní projekty pro ekonomické ocenění přírodního kapitálu. Tyto nástroje mohou atrahovat soukromé investory a zvýšit finanční stabilitu projektů zaměřených na ochranu přírody.

ZÁVĚREM

Výše uvedený výčet není zdaleka finální a ani dokonalý ve svých formulacích. V následujících měsících nás čeká nejen revize a finalizace návrhů, ale také diskuse s ostatními pracovními skupinami na harmonizaci tak, aby opatření nebyla v rozporu s jinými v rámci jedné politiky.

Zároveň jsou zde přesahová či zastřešující témata, která je nutné řešit až v této fázi, tedy se znalostí návrhů opatření. Za všechny lze jmenovat např. mitigační opatření na klimatickou změnu (adaptace jsou v konkrétních opatřeních navrhovány dostatečně). Mitigace, v případě přírody a krajiny „lapání uhlíku“, je nezbytné z více důvodů. Předně proto, že v určité míře příroda tuto možnost poskytuje. Pak také proto, že se dnes veškeré politiky v oblasti životního prostředí více či méně k uhlíku či chcete-li „carbon-zero“ cílům vztahují. A v tomto směru nemůže stát bokem ani politika krajiny, protože by tím významně ztratila svou relevanci.

V úplném závěru mi dovoluji podotknout, že naší snahou není utužovat dlouhodobě zažitě představy o funkčnosti vybraných tradičních nástrojů a jejich důležitosti pro ochranu biodiverzity – např. Územní systém ekologické stability. Pokud chceme Politikou krajiny opravdu dosáhnout změny, musíme být upřímní především sami k sobě a nesnažit se udržovat některé agendy bez vhodné aktualizace jen ze strachu, abychom „o něco“ nepřišli. Tímto přístupem naopak přicházíme o mnoho, především o schopnost reagovat na zjevně se rychle měnící podmínky.

POLITIKA KRAJINY V OBLASTI VODY – POTŘEBNOST A VÝCHODISKA ŘEŠENÍ

JAN HRADECKÝ, LUKÁŠ KREJČÍ

doc. RNDr. JAN HRADECKÝ, Ph.D.
Výzkumně se zaměřuje na problematiku fluviální geomorfologie, reakcí fluviálních systémů na činnost člověka a vodohospodářský management, dále také na problematiku paleoenvironmentálního vývoje krajiny a reakcí fluviálních a svahových systémů na proměny prostředí. Pracuje na katedře fyzické geografie a geoekologie jako docent a zároveň vedoucí katedry. Osm let byl děkanem Přírodovědecké fakulty Ostravské univerzity. Snaží se propojovat jednotlivé disciplíny s ohledem na zlepšování správy vodních toků a říční krajiny.

RNDr. LUKÁŠ KREJČÍ, Ph.D.
Od roku 2012 pracuje ve společnosti Envicons s.r.o. jako vedoucí oddělení studií, odborných analýz a koncepcí. Odborně se specializuje zejména na hydrotechniku, fluviální geomorfologii, vodohospodářské a adaptační koncepce. Z hlediska zlepšování stavu vodních toků propaguje především renaturace a význam říčního dřeva. Nemá rád antropogenní tůně, které morfologicky neodpovídají místním podmínkám.

LIDSKÁ SPOLEČNOST STOJÍ NA VODĚ

Toto kontroverzní tvrzení může mít hned několik výkladů. Jsme na vodě stále závislí, to je fakt, o kterém učí už i děti ve škole. Jako důkaz se jim ukazují obrázky vyschlých řek, nádrže plné mrtvých ryb, apeluje se na čistotu vody, varovně se zvedá prst, když se vodou plýtvá. Na základní škole jsme se učili, že kolem řek vznikly první vyspělé civilizace. Díky řekám vznikly úrodné nívy. Z existence řek za poslední desítky tisíc let máme prospěch dodnes. A na vysoké škole jsme se dozvěděli všechny souvislosti o fungování fluviálního systému. K pochopení fungování vodních toků je nutné mít ohromné množství znalostí a zkušeností. Z vlastních dětských let si pamatujeme na zpravodajství suchem a následným hladomorem trpících obyvatel Sahelu. Možná Vám problesknou

vzpomínky na výukové filmy, kolik vody znečistí litr vyjetého oleje vylitého do řeky. Děti máme potřebu neustále vzdělávat a vytvářet v nich vztah nejen k vodě, ale i ke všemu živému, školíme je o krásách naší přírody. Otázkou je, jak moc se tyto momenty vepíší v reálný přístup dospělých ke krajině, jejím hodnotám, péči o vodní toky a hydrologickou kondici naší krajiny?! V pokročilém věku máme dojem, že platí spíše druhý výklad úvodního tvrzení. A to, že náš vztah ke krajině, péči o ní a zmiňované hydrologické zdraví krajiny „stojí na vodě“, tedy na nepevném základě, jenž má spíše proklamativní charakter, a jak praví klasik „skutek utek“. O vodě slyšíme řadu moudrých slov, jakmile nastane období sucha, které nás v posledních letech postihlo, bijí politické špičky na poplach, vodohospodáři všude plánují úrodné nádrže. Uznávají se vědecká fakta, že krajina



Revitalizovaný úsek původně technicky upraveného koryta Bečvy (Ústí, Olomoucko).
Foto Jan Hradecký

vykazuje nižší schopnost přirozeně zadržovat vodu. Dokonce je i akceptován dopad globální klimatické změny. V obdobích extrémních srážek, kdy řeky vystoupají na vyšší stupně povodňové aktivity, slyšíme hlasy o nutnosti přijímat zásadní protipovodňová opatření. Vodohospodáři opět plánují údolní nádrže, tentokrát jako hlavní nástroj protipovodňové ochrany. Opět se mluví o projevech klimatické změny a souběhu s nemocnou krajinou, která není schopná vodu zadržet a pozdržet, ať už v půdě nebo v nivách kolem vodních toků. Pokud oba póly přírodních extrémů odezní, nastane fáze relaxace a také fáze vytěšňující nepříjemné zážitky. Fáze euforických vyjádření, jak se suchem i s povodněmi „zatočí“ připravované projekty desítek údolních nádrží a dalších ryze technických opatření, vystřídá fáze ticha a období nicedělání. Vždyť to sucho bylo stoleté, ta povodeň byla stoletá, tak máme přeci na sto let vystaráno. Všichni víme, že to je fatální omyl! Peníze přece můžeme přesunout do jiných škatulek státního rozpočtu a uspokojit potřeby hlasitějších „důležitějších“ rezortů.

Výše popsaný model podle nás velmi realisticky vystihuje krátkozrakost přístupu ke správě naší krajiny, našich povodí, našich řek. Není vymyšlený, je prožitý! Asi nás všechny napadne, vždyť přeci stát má v dané věci strategické dokumenty a také zákony a instituce jím zřizované se jimi

přeci řídí. Klíčovou otázkou tedy je, jak je možné, že v oblasti vodního zdraví naší krajiny nedochází k prokazatelnému zlepšení? To má v podstatě dva důvody. Přišly, přicházejí a přicházet budou takové hydrometeorologické extrémy, které člověk není schopen nijak ovlivnit. Konkrétní opatření dělají konkrétní lidé; lidé, kteří různě vnímají skutečnosti, mají různé motivace a dělají chyby.

Před několika měsíci započaly práce na strategickém dokumentu Politika krajiny České republiky. Byly vytipovány oblasti, ve kterých skupina odborníků spatřuje zdroj problémů, a v rámci nich i jimi napříč se snaží navrhnout opatření, která by podnítila a doufejme i umožnila dlouho očekávanou změnu v naší krajině. A to jak z pohledu zemědělství, lesů, biodiverzity nebo celého koncepčního přístupu ke správě naší jedinečné krajiny. Podívejme se tedy pod pokličku tématu vody a zkusme se zamyslet nad možnými východisky i možným řešením neradostné situace nejen našich řek.

JAK NA TOM TEDY JSME?

Dlouhodobé a cílené proměny naší krajiny jsou spojené především s hospodářskou činností člověka. Po stovky let upravuje vodní toky, mění vegetační kryt krajiny, staví a občas těží v nivě. Za posledních sto let, a to i přes získávání nových poznatků, se tyto zásahy do krajiny zintenzivnily.

Významného plošného rozsahu doznalo ovlivnění vodního režimu krajiny zemědělskými melioracemi a změnou celkové struktury krajiny. Odvodnění, které nabralo na obrátkách po roce 1948, evidujeme na více než 1 miliónu hektarů zemědělské půdy, což je přes čtvrtinu veškeré zemědělské půdy a postihuje skoro 14 % rozlohy naší země. Některá menší povodí v zemědělské krajině jsou odvodněna drenáží až na 60 % své plochy! Každopádně je celkový údaj podhodnocen, protože již dnes víme o dalších minimálně 450 000 ha půdy, která je odvodněná, ale v evidenci chybí. Znovu budeme asi nosit dříví do lesa, ale souběžně se zásadně proměnil celkový charakter naší krajiny, zmizelo 800 000 km mezí, 120 000 km polních cest, přišli jsme o 35 000 ha hájků a remízků, zmizelo na 30 000 km liniové zeleně. Trvalé používání zaběhnutých agrotechnických postupů vedlo k utužení půdy. Ta ztratila značnou část své retenční kapacity. Celková potenciální retenční kapacita půd je odhadována na 8,4 mld. m³ vody. Pedokompakcí, erozním poškozením či ztrátou organické hmoty v půdě jsme ztratili 3,4 mld. m³ potenciálně půdou zadržitelné vody.

Historickými úpravami koryt, jejich prohlubováním, napřimováním a ohrázováním jsme podstatně změnilí charakter naší říční sítě. Upravili jsme morfologii koryt, průběh jejich břehů, odpojili jsme nivy, změnilí jsme charakter lužních ekosystémů. Na hlavních tocích a jejich přítocích jsme vybudovali tisíce příčných staveb, které nám udělaly z řek neprostupné kanály. Velká vodní díla změnila hydrologický režim řady našich řek. Omezili jsme pravidelně se opakující rozlivy do poříčních niv. Naši předkové napřeli veškerý um v ničení fluvialního kontinua, v urychlený odtok vody z povodí a vytváření dalších území k potenciálnímu využití zemědělstvím nebo určenému k zástavbě. Mělké, ale tolik potřebné a významné kolektory v nivách přestaly být dotované pravidelnými jarními záplavami. Chřadnul nebo zcela zmizel na ně vázaný komplex středoevropského lužního lesa. Technickými postupy jsme upravili 25 % vodních toků s plochou povodí nad 5 km² (9 270 km) a 30 % délky všech toků s plochou povodí nad 250 km² (16 778 km). V celé republice se říční síť zkrátila o třetinu, a to jen během 20. století. Stav velkého počtu drobných



Objekt rozpadající se přehrážky stále představuje výraznou bariéru na toku (Hrubý Jeseník).
Foto Jan Hradecký



Pestrá krajinná struktura – CHKO Moravskoslezské Beskydy. Foto Jan Hradecký

výsledky nevalné kvality. Již v 90. letech se rozběhly první revitalizační projekty na vodních tocích. Začaly se rozbíhat komplexní pozemkové úpravy. Objevovaly se jak přístupy spíše lokálního, bodového charakteru (zprostředkování příčných objektů na tocích), ale také projekty, jejichž snahou bylo zlepšení krajinné struktury (realizace územních systémů ekologické stability, komplexní pozemkové úpravy). Celkově bychom mohli konstatovat, že snaha byla, ale výraznější dopad do celkového stavu krajiny z pohledu hydrologického zdraví a našich vodních toků se nekonal. Projekty neměly komplexní charakter, řešily jen dílčí problémy a nebyly v dostatečném množství a dostatečně razanci. Není také výjimkou, že jednotlivé projekty jdou svým efektem proti sobě. Našli bychom řadu příkladů dobré praxe, kdy obnova stanovišť s sebou nesla i zvýšení vodní kapacity krajiny, stejně jako bychom mohli vyjmenovávat seznamy příkladů té praxe špatné, kdy pokud by se projekt nerealizoval, tak by se nejen nic nestalo, ba dokonce by stav byl možná lepší bez dané realizace. Kromě implementace nových prvků do krajinné struktury ovlivňuje stav naší krajiny především dlouhodobý management. Plošná eroze zemědělské půdy, utužení půdního profilu, ztráta organické komponenty, ty jsou výsledkem špatného hospodaření. Navracení samovolně renaturovaných úseků

toků často ani neznáme, vše přinese probíhající pasportizace. Pro příklad, jen na území naší největší CHKO Beskydy se na vodních tocích vyskytuje více než 6 000 příčných staveb, které zcela nebo částečně brání migraci vodních organismů nebo omezují chod sedimentů. Řada bariér byla budována ve snaze omezit posun sedimentů do koryt prostřednictvím projektů hrzení bystřin. Vodu jsme z krajiny stáhli i v důsledku negativního jevu akcelerovaného zahlubování nebo jsme koryta technicky zkapacitnili. Zatímco přirozená fungující koryta mají kapacitu kolem jednoletého průtoku, tak i ve volné krajině nalezneme úseky zkapacitněných koryt na pětiletý až dvacetiletý průtok. Není výjimkou, že se z břehů nevyleje ani padesátiletý průtok! Niva pak zcela ztratila svou ekologickou kvalitu a přišla o vodonosný a transformační význam během velkých průtoků.

Z uvedeného, jistě neúplného výčtu faktů (vůbec jsme neřešili kvalitu našich vod či velmi důležité téma podzemních vod) souvisejících s vodní komponentou v naší krajině, lze vydedukovat, že dlouhodobé intervence silně technického charakteru měly za cíl zbavit naše území vody, nebo ji lokalizovat jen do jasně vymezených území. Krajina byla a je dlouhodobě vnímána jako produkční prostor, jenž byl v blízkosti vodních toků chápán jako zásadně ohrožený povodněmi nebo podmáčením. Krajinu jsme trvale přizpůsobovali

hospodářským zájmům společnosti bez reflektování přírodních procesů a jejich významu pro fungování přirozených ekosystémů a harmonické kulturní krajiny.

ZÁKLADNÍ VÝCHODISKA ŘEŠENÍ

Diskuze o změně v přístupu k naší krajině nejsou v českém odborném prostředí ničím novým. Dokonce se objevila i řada reálných nástrojů, kterými jsme se pokoušeli či pokoušíme krajinu napravit. Některé pokusy byly úspěšné, jiné přinášely



Nezdařená intravilánová revitalizace dříve štěrkonosné karpatské řeky Ostravice v Ostravě. Foto Jan Hradecký

do původního kolaudačního stavu je ukázkou nezvládnutého přechodu na udržitelnou a ekologicky orientovanou správu našich řek a potoků. V hydrologické bilanci se zásadně odráží i stav našich lesů, a i v této významné komponentě české krajiny výrazně zaostáváme. Byť, jak je zřejmé, začíná se snad blýskat na lepší časy. Na řadě míst sledujeme zavádění rozmanitější druhotné skladby lesa, ale i zde se, podobně jako u dříve zmíněných aktivit ukazuje, jak obrovský úkol náprava představuje. Nejde jen o čas, finance, ale také o myšlenkové nastavení lidí, kteří za aktivitami v krajině stojí.

VODA NENÍ JEN V KORYTECH

Říční síť představuje zlomek prostoru, kde se voda zdržuje. Přesto je nutné její hydromorfologii zásadním způsobem změnit. Týká se to především technicky upravených úseků ve volné krajině, ale i v urbanizovaných úsecích lze najít příležitosti pro revitalizační opatření a zlepšení stavu vodních toků nejen pro rozvoj vodních ekosystémů, ale také pro člověka. Obnova fluvialního kontinua neboli říční spojitosti představuje dlouhodobý cíl, zajišťující nejen přirozenou migraci organismů, především pak ryb (o udržitelnosti populací ryb se diskutuje dlouhodobě). Málo si však uvědomujeme, jak podstatná je propojenost vodních toků i z hlediska pohybu sedimentů. Díky vysokým příčným

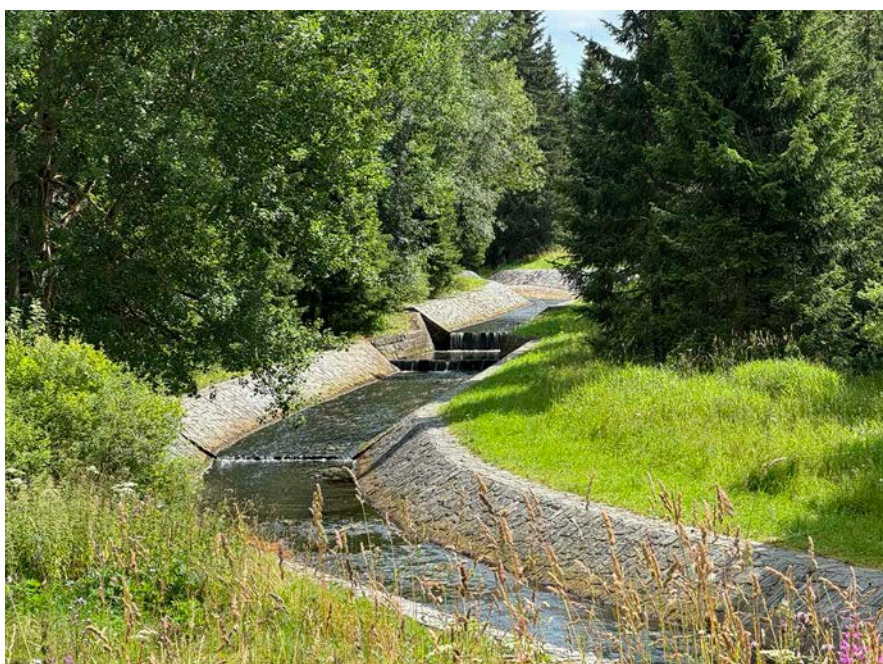


Povodňová inundace řeky Odry pod Ostravou (září 2024). Foto Jan Hradecký

stavbám jsme na řadě říčních úseků vyvolali efekt hladové vody, kdy se řeky začaly zrychleně zahlubovat až do skalního podloží. Bilance sedimentů patří k jedním z klíčových nástrojů obnovy říční morfologie. Hlavním konceptem je také obnova říční dynamiky, tedy souboru procesů, které k řece přirozeně patří a udržují v řece život. Důležitým prvkem říční dynamiky jsou průtoky a jejich ekologický efekt. Na ten v současné praxi pamatuje např.

minimální zůstatkový průtok, který bychom raději označovali průtokem ekologickým. Do budoucna však tato praxe pro koryta se zhoršenou hydromorfologií není dostatečná.

Výrazné výkyvy počasí v posledních letech poukazují na potřebu takového managementu, který by umožnil plošné zadržování vody v krajině a zmírňoval jak projevy sucha, tak efekty přívalových srážek. Jedná se o celý soubor možných přístupů a opatření, přes pestrou morfologii dna, využívání přirozených i člověkem vytvořených depresí k povrchové akumulaci, obnovu komunikace řek s okolní nivou a mělkými zvodněmi, a především velmi cílenou péčí o půdu a její vlastnosti podporující infiltraci či zadržení vody v půdě. Jednou z významných cest je uvolnění prostoru kolem řek pro inundaci (vybřežování). Podobně klíčová je i role lesa a lesní půdy. Máme v naší zemi už i zkušenosti s obnovou mokřadních ekosystémů, a to jak těch horských, tak nížinných. Velmi citlivě musí být nahlíženo na využívání umělých nádrží pro zadržování vody. Tyto prvky mají svůj smysl, pokud jsou citlivě řešeny jako nádrže boční eliminující vznik dalších bariér na tocích. Podobně lze nahlížet i koncepci malých nádrží s podstatnou ekologickou funkcí. Zásadně se však obrácejme k postupům a opatřením, která dlouhodobě absentují a mohou zásadně vodozadržnou funkci krajiny podpořit.



Tvrdě upravený tok ve vrcholové partii Krušných hor – nevyužitá příležitost pro obnovu mokřadů. Foto Jan Hradecký



Ukázka velmi nevhodné rekonstrukce jezu s výstavbou MVE – nefunkční pro migraci i pro vodáky (Bohdíkov, řeka Morava). Foto Jan Hradecký

Těmi jsou **retence vody v přirozených korytech** vodních toků s pestrou morfologií, **podpora retence v nivách s obnovou inundací** a vytvoření podmínek pro vertikální průnik povrchové vody do půdy a přípovrchových geologických vrstev, což podporuje **podpovrchovou retenci**. Velmi důležitá je v tomto směru eliminace historických odvodnění krajiny a výrazné zlepšování hydrických vlastností půd.

S obnovou dobré hydromorfologie říční krajiny úzce souvisí obnova dynamických procesů. Podpořit přirozené procesy nivy a říčních koryt lze několika skupinami nástrojů. Jednou jsou **revitalizace** řízené a navrhované člověkem. Jde o aplikovaný postup v zahraničí, který při kvalitním projektování a dobré realizační zkušenosti nese výrazná a často relativně rychlá zlepšení. Negativním faktem mohou být zvýšené náklady a rizika spojená s nízkou erudicí při návrzích a realizaci. Výrazně efektivnějším nástrojem je koncepce **renaturací** koryt a nivy povodňemi, kdy sledujeme přirozenou obnovu procesů a forem následkem proběhlé povodně. Koryta často reagují návratem do stavu před úpravou, často dochází ke změně

trasy koryta a obnově přirozené morfologie. Výhodou je velmi rychlá realizace za nízkých investičních nákladů. Rizikem je snaha správců toků znovu koryto vrátet do kolaudačního stavu, a to i v místech, kde technická úprava koryta není nutná. Povodňové události v letech 1997, 2002, 2010 i letošní zářijové povodně přinesly jasně ukázky obnovy říční dynamiky. Platí však stále, že v úsecích, kde nelze renaturaci či revitalizaci realizovat z důvodu ochrany společnosti je náležitá technická úprava koryta akceptovatelná. Rozvoj sídel s sebou nese i zapojování vodních toků do urbanistických koncepcí a vodní toky jsou neopominutelné rozvojové faktory území, stejně jako je nutné k nim přistupovat v souladu s principy eliminace rizik. Už dnes jsou v řadě měst realizovány projekty, jenž v sobě dokážou sladit obě koncepce. V neposlední řadě můžeme dlouhodobě nedobry stav našich řek usměrňovat drobnějšími **korekčními zásahy**, jenž mohou iniciovat přirozené procesy koryta (např. vkládání nebo ponechání říčního dřeva či usměrnění proudění přírodě blízkými prvky koryta).

ZÁVĚREM...

Mohli bychom konstatovat, že o říční krajině a možnostech obnovy hydrologického zdraví naší krajiny víme mnohé. Že dokážeme identifikovat kritické prvky a nacházet cíle směřující ke zlepšení za využití vědecky i praxí ověřených postupů. Každopádně jen toto nestačí. Důležité je trvalé posouvání vědomostního a kompetenčního aparátu u všech dotčených skupin – správců povodí, projektantů, státní správy, politické reprezentace, poskytovatelů dotačních titulů, vlastníků pozemků, subjektů hospodařících v krajině a také laické veřejnosti, zájmových skupin a také zaměstnanců médií. Cílem všech by mělo být dozvědět se víc i prostřednictvím výsledků dobré praxe či se nechat odradit důsledky špatné praxe. Toho můžeme dosáhnout, pokud budeme vidět společný cíl, a tím by měla být odolná krajina proti suchu i povodním, krajina, ve které bude možné jak podnikat, tak podporovat přírodě blízké procesy pro zachování a podporu kvalitního životního prostředí. A jak praví klasik: finance jsou až na prvním místě! Dlouhodobým výsledkem politiky krajiny by měla být fungující, trvale udržitelná krajina, která potřebuje ke svému fungování co nejméně dodatkové energie. Zároveň se nám chce ještě dodat, pokusme nalézt shodu aspoň na několika tématech, ale ta už konečně dotáhneme do stavu, na který budeme právem aspoň trošičku pyšní!



ZEMĚDĚLSKÁ KRAJINA – PROSTOR MNOHA ZÁJMŮ, KDE OCHRANA PŘÍRODY ZATÍM POKULHÁVÁ

VÁCLAV ZÁMEČNÍK

Ing. VÁCLAV ZÁMEČNÍK, Ph.D.
Od roku 2003 působí v České společnosti ornitologické na pozici zemědělského koordinátora, kde se věnuje ochraně ptačích druhů zemědělské krajiny. Podílí na výzkumu čejky chocholaté koordinovaném Fakultou životního prostředí České zemědělské univerzity v Praze. V roce 2018 byl jedním z iniciátorů petice Vraťme život do krajiny.

Téměř polovinu rozlohy České republiky tvoří zemědělská krajina. Její podoba se lidským hospodařením utvářela po několik tisíc let do dnešní podoby. Je tak součástí našeho kulturního dědictví, ale především je to prostor, který je využíván ekonomicky a současně plní celou řadu ekosystémových i společenských služeb. Bohužel je zjevné, že moderní zemědělství a přeměny zemědělské krajiny na prvoplánově produkční prostor je velkým, ale společensky dosud nedostatečně řešeným problémem. Ten má v některých případech svůj počátek už před mnoha desítkami let (nástup intenzivního zemědělství úzce závislého na chemických látkách nebo ničení krajinných prvků v rámci násilné kolektivizace českého venkova v druhé polovině 20. století), ale mohou být také velmi aktuální (rostoucí intenzifikace zemědělského hospodaření po vstupu do Evropské unie v roce 2004). Je proto přirozené, že zemědělská

krajina je důležitým tématem pro různé aktéry od samotných zemědělců, akademických pracovníků, státní ochrany přírody, krajinářů, nevládních organizací až po zodpovědné státní organizace jako je např. Výzkumný ústav meliorací a ochrany půdy (VÚMOP) nebo Státní pozemkový úřad (SPÚ). A právě takto pestrá je i pracovní skupina, které řeší téma zemědělské krajiny v rámci připravované Politiky krajiny. Jako hlavní prioritu si pracovní skupina stanovila **restrukturalizovat zemědělskou krajinu a agrotechnické postupy k pěstování plodin udržitelnými postupy a zastavit pokles biodiverzity.**

V rámci této priority jsme si definovali **4 cíle:**

- 1. Zlepšit strukturu zemědělské krajiny,** která bude lépe odolávat velkoplošným aplikacím
- 2. Posílit ochranu zdravé krajiny** a eliminovat škodlivé dotace



Jednou z cest, jak posílit ekologickou stabilitu krajiny, je výsadba nových krajinných prvků.
Foto Václav Zámečník

3. Posílit legislativní opatření a regulace, které podporují udržitelné zemědělské praktiky a ochranu půdy před degradací

4. Zlepšit strukturu a kvalitu půdy

Pro každý cíl se identifikovaly stávající bariéry, vhodné indikátory a zejména opatření, která mají dílčí cíle naplnit. Ve velké míře se přitom jak samotné cíle, tak i bariéry či používané nástroje významně prolínají. Velké naděje se vkládají zejména do Společné zemědělské politiky (SZP), která je pro způsoby provozování zemědělství včetně zajištění mimoprodukčních funkcí zemědělské krajiny naprosto zásadním nástrojem. Změny potřebné pro naplnění cílů ale pracovní skupina také navrhuje na úrovni národní legislativy a současně zdůrazňuje roli dalších nástrojů, mezi něž patří zejména krajinné plánování, výzkum nebo poradenství.

SPOLEČNÁ ZEMĚDĚLSKÁ POLITIKA

V současné době se jedná o klíčový nástroj, který zásadním způsobem určuje hospodaření v krajině a tím i její celkový stav. Ve větší či menší míře se tak promítá do všech témat, které politika krajiny řeší. O významu této politiky pro naplňování cílů politiky krajiny vypovídá i fakt, že několik opatření prvních dvou cílů mají přímou vazbu na celkové nastavení SZP nebo řeší konkrétní opatření (např. implementace podpory typu agroenvironmentálně-klimatických opatření na výsledek nebo zlepšení podmínky pro větší uplatnění prémiové ekoplatby a ekologického zemědělství na orné půdě). Jako jedno z důležitých témat k řešení pracovní skupina identifikovala příliš velká pole. Nadměrné rozlohy polí představují problém z pohledu ochrany půdy a biodiverzity, ale velikost polních celků má smysl řešit i kvůli zvýšení průchodnosti krajiny nebo posílení adaptační schopnosti krajiny na změny klimatu. SZP v současné době cíleně řeší jen v rámci podmínek pro získání dotace maximální výměru jedné plodiny (30 ha), ale systém nabízí celou řadu výjimek a současně se zemědělci stále snaží tuto podmínku zrušit nebo hledají cesty, jak ji obejít, případně naprosto marginalizovat, aby formálně byla splněna, ovšem podle jejich pohledu „nevadila“ jejich navyklému schématu hospodaření. Další snahy o snižování výměry by měly být založeny zejména na dobrovolné a motivační bázi, ať už v rámci ekoschémat nebo prostřednictvím

opatření Programu rozvoje venkova. Jejich dopad ale zatím není velký.

Přestože už dnes jsou některé vhodné nástroje na naplňování cílů politiky krajiny součástí SZP, jejich celkový přínos je nedostatečný. Bylo by žádoucí, ideálně ještě v tomto programovacím období, upravit podmínky některých opatření takovým způsobem, aby je zemědělci začali více využívat. Při definování bariér přitom pracovní skupina nejčastěji uváděla ekonomiku hospodaření, náročnou administraci, případná provozní rizika (zaplevelení) nebo nedostatečný poradenský servis. Právě na tyto překážky by se měla politika zaměřit, aby se do budoucna zvýšil zájem zemědělců o pro krajinu přínosná opatření. Kromě dotací je ale mnohdy nutné upravit stávající zákonné podmínky.

LEGISLATIVA

Mezi bariéry u některých cílů patří i nejednotný nebo nevhodně nastavený legislativní rámec. V současné době existuje řada legislativních nástrojů, dotačních titulů a regulačních politik, ale jsou resortně roztržštěné (např. ochranu zemědělské půdy má na starosti Ministerstvo životního prostředí, hospodaření na půdě Ministerstvo zemědělství, plánování využití krajiny má Ministerstvo pro místní rozvoj). Hospodářící subjekty se pak v problematice obtížně orientují. Přitom v zemědělství je třeba plánovat osevňovací postupy, způsoby využití krajiny a další agrotechnické práce s letitým předstihem. Bariérou je často

neochota dotčených subjektů některé nástroje zavádět do praxe, ale pokud se jedná o legislativní nástroje nebo o podmínky pro čerpání zemědělských dotací, musí zemědělci najít cesty, jak je integrovat do své praxe.

Příkladem mohou být krajinné prvky, na které v současné době existuje různý pohled z pohledu stávající národní legislativy a zemědělských dotací. Jejich zastoupení v české krajině je dnes jedním z nejnižších v Evropě a panuje obecná shoda, že krajinné prvky je žádoucí do krajiny doplnit. Prvním krokem by tak měla být jednotná redefinice, co krajinný prvek, resp. významný krajinný prvek, vlastně je. Základní vymezení by měl být jednoduché, aby se podařilo zaevidovat široké spektrum stávajících krajinných prvků a jemnější rozdělení by už probíhalo v rámci dané kategorie. Dalším krokem by měla být celostátní evidenci krajinných prvků a její propojení s katastr nemovitostí. Celý proces evidenci krajinných prvků bude nutné nastavit bez zbytečné byrokratické zátěže, vstřícně k žadatelům. Současně je nutné chránit krajinné prvky přiměřeně jejich hodnotě a podpořit je třeba prostřednictvím daňových zvýhodnění ne jedné straně a naopak, v důvodných případech, umožnit jejich zánik.

VÝZKUM

Často zmiňovanou bariérou je také nedostatečný nebo nedostatečně aplikovaný výzkum. Týká se to např. půdoochranných



*Základem zdravé krajiny je správný přístup k půdě. Jeho nedílnou součástí by mělo být i využívání mezíplodin, které zvyšují organickou složku v půdě a zlepšují půdní mikroklima.
Foto Václav Zámečník*



Zemědělská krajina neplní jen produkční funkce. Je kulturním odkazem našich předků, prostorem, ke kterému si od dětství vytváříme úzkou vazbu. A v neposlední řadě domovem pro celou řadu rostlin a živočichů. Foto Václav Zámečník

technologií typu regenerativního zemědělství, které zahrnuje bezorebné a další půdoochranné postupy (strip-till), pěstování druhově bohatých meziplodin včetně pěstování pomocných plodin chránících půdu během i mimo vegetační období hlavní plodiny. Právě výzkum může pomoci vyřešit aktuální problémy spojené s přechodem na regenerativní zemědělství, zejména vhodné směsi meziplodin, kombinace hlavních a pomocných plodin, regulace plevelů a škůdců nebo optimalizovaný management pastvy. Také u technologií vedoucích k redukci používání pesticidů a minerálních hnojiv (regenerativní zemědělství, precizní zemědělství, agrolesnictví včetně dynamického/syntropického) či jejich úplnému vypuštění (ekologické zemědělství) hraje výzkum důležitou roli.

Paradoxně výzkum a vývoj v oblasti ochrany a výživy rostlin v posledních asi 50 letech do značné míry stimulovaný výrobci pesticidů a průmyslových hnojiv utlumil výzkum přírodě blízkých postupů, které jsou založeny na zlepšení přístupnosti živin z půdy prostřednictvím půdních mikroorganismů, stimulaci indukované rezistence rostlin, či regulaci škodlivých organismů pomocí přirozených nepřátel. Tuto mezeru je nutné dohnat, protože jinak nebudou tato opatření ekonomicky konkurenceschopná nebo budou muset být nákladně dotována z prostředků státního rozpočtu. Podpora výzkumu v této

oblasti je proto nejefektivnějším opatřením. Cílem by měla být podpora interdisciplinárních výzkumných projektů zahrnující mimo jiné oblasti půdní mikrobiologie, ekometabolomiky, šlechtění rostlin, vývoje biologických agens na ochranu rostlin nebo vývoje nových postupů kompostování, které by vedly k návrhu souboru technologických postupů zajišťujících omezení pesticidů a průmyslových hnojiv. První krok při snižování spotřeby přípravků na ochranu rostlin a průmyslových hnojiv by měl zajišťovat vývoj rozhodovacích modelů a algoritmů a postupů precizního zemědělství. Nutno si ale uvědomit, že výsledky výzkumu musí být převedeny do běžné praxe formou ekonomicky i technologicky přijatelných postupů, které zemědělci budou používat.

PORADENSTVÍ

Vzhledem k vysoké odbornosti určitých opatření, a ne vždy tomu přiměřené odborné kvalifikaci pracovníků, je třeba v rámci nastavení opatření vytvořit systém odborné supervize. Ideálně s využitím zaběhlých praktik fungujících v mnoha zahraničních zemích je nutné i v ČR vytvořit funkční systém zemědělského poradenství. Ideálně tak, aby každý zemědělský subjekt se na tento systém mohl obracet a následně mu byla poskytnuta výzkumem a praxí podložená informace, jaké technologie jsou pro jeho podnikání vhodné, jak je správně aplikovat, a tím optimalizovat

své hospodaření a zabránění degradaci půdy a škodám v krajině.

Speciálně je poradenství důležité u podpor, které jsou náročnější z hledu praxe, jako je tomu u ekologického zemědělství nebo precizního zemědělství. V obou případech jsou žádoucí hlubší znalosti a technologické zkušenosti, bez nichž jsou často správné technologické postupy nebo nákladná technika neefektivně využívány.

DÁT STRATEGIÍM SKUTEČNOU VÁHU

V roce 2025 se dá se očekávat začátek přípravy nové SZP, která by měla platit od roku 2027/8, ale pravděpodobněji, stejně jako v minulých obdobích, bude platnost opožděna. Rozhodující o samotném nastavení budoucí SZP budou výsledky strategického dialogu, který vytvoří celkový rámec a hlavní strategické cíle budoucí SZP. Současně započaly práce na naplňování Nařízení na obnovu přírody, které bude mít do budoucna úzkou vazbu nejen na SZP, ale i na další politiky a legislativní nástroje. A další významné strategie s úzkou vazbou na zemědělskou krajinu aktuálně vznikají (Strategie MZe) nebo už jsou schválené a budou výhledově procházet aktualizací (Strategie biologické rozmanitosti nebo Strategie pro ochranu opylovačů). Provázanost strategií s legislativou a dotačním nástroji a v konečném důsledku jejich reálné naplňování je důležitým předpokladem, aby se často velmi precizně definované cíle skutečně zhmotnily a nezůstaly jen na papíře.

Vzhledem k cílení opatření do roku 2050 je třeba zároveň zpracovat postupné revize stávajících politik a opatření na zemědělské půdě k probíhající klimatické změně a jejím dopadům. Jedná se o scénáře nastavení politik ochrany půdy, tak aby pružně reagovaly na potřeby, které sebou klimatická změna přináší. Například pokud jde o erozní ohroženost a její vazba na přívalemé deště, nebo sekvestraci uhlíku, versus oteplování planety. Další opatření pak musí směřovat ke snížení škod povodněmi a dlouhodobým suchem.

Text vznikl na základě podkladů zpracovaných pracovní skupinou.

KDYŽ SE SEJDOU LESNÍCI A OCHRANÁŘI...

MILAN HRON

MILAN HRON

Přes 30 let profesním lesníkem a lesním hospodářem, účastníkem jednání NLP II, NAP a dalších, donedávna předsedou Pro Silva Bohemica, z.s.

JAK SE NÁM PRACUJE

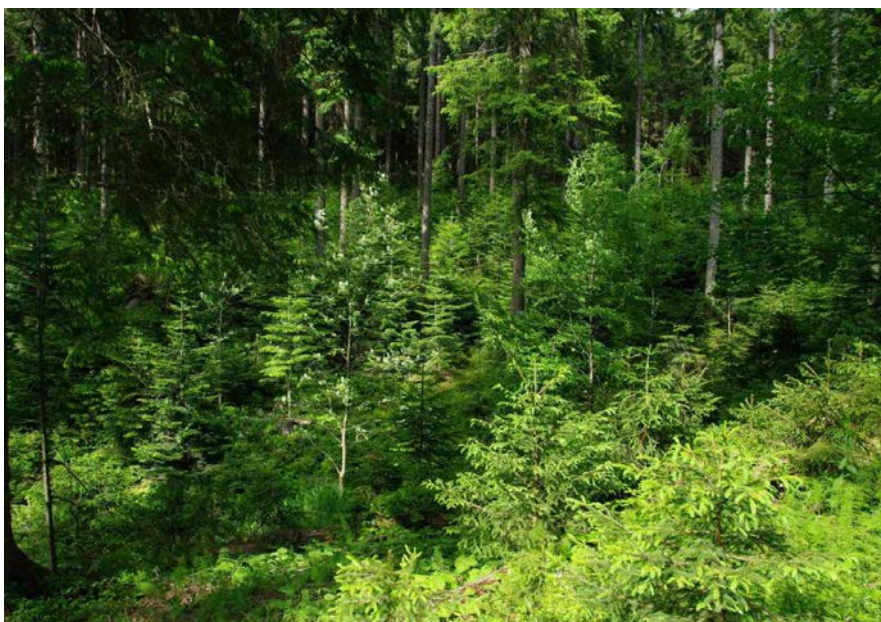
Odborná pracovní skupina Lesnictví Politiky krajiny (dále OPSL+ PoKr) začala pracovat začátkem března letošního roku. Start doprovázely nejasnosti ohledně složení skupiny – tým původně nominovaný koordinátorem skupiny byl dodatečně výrazně rozšířen dohodami MZe a MŽP jednak jejich pracovníky, ale i lidmi z dalších rezortních organizací. Prvotní úvaha o zpracování témat v užší pracovní skupině a následných konzultacích tak vzala zsvě a zhruba od konce dubna má OPSL kolem 12 členů (část organizací nominovala víc pracovníků, kteří čas od času alternují, nebo se účastní všichni). Rozšíření pracovní skupiny mělo jednak dopad pozitivní („víc hlav víc ví“), ale přineslo i některá omezení (hledání konsenzu bývá složitější, konsenzuální znění nebývají obvykle příliš průrazná atp.). Zajímavou další zkušeností (i když už jsem obdobnou situaci zažil při jednáních Národního lesnického programu nebo NAP) je „soužití

MZe a MŽP“ v rámci jedné skupiny. Když situaci až přehnaně zjednoduším, jedno ministerstvo je tu spíš pro hospodaření a podnikání bez zbytečných omezení pro individuální subjekty, zatímco druhé je tu pro ochranu prostředí pro všechny. Jsou to zkrátka úplně opačná zadání a z nich i vyplývající úhly pohledu na stejný problém. V praxi pracovní skupina na jedné straně dostává cenné informace o souvisejících politikách a jejich aktuálním stavu, na druhé straně jsou „příliš odvážné“ návrhy korigovány hned na začátku. Ve výsledku je tedy pracovní skupina složena ze dvou (byť korektně a kultivovaně jednajících) táborů. Zde musím ocenit postavení koordinátora: Může si dovolit zůstat nad věcí, navrhopvat smírná či alternativní řešení, jenom si to musí odpracovat a asi nikdy nebude považován za ideálně empatickou osobu.

Jednání skupiny se konala převážně distančně (on-line, s výjimkou jednoho celodenního osobního jednání) každých 14 dní



Skočit z lesa věkových tříd rovnou do lesa výběrného nejde. Lepšímu stavu a odolnosti můžeme jít jenom trochu naproti vnesením listnáčů a jedle a podporou přirozené obnovy opatrnou regulací horní stromové vrstvy. Foto Milan Hron



Pořád jsme vzdáleni ideálu stability a produkce i biodiverzity, ale už je to lepší...
Foto Milan Hron

do konce června. Diskutovalo se nad uzavřením výstupů předchozího jednání a v další části byly řešeny nové otázky. Tato fáze (analytická část) byla uzavřena odevzdáním výstupů horizontální skupině. Porovnáním výstupů našich i dalších pracovních skupin vznikl koncem léta souhrnný podklad pro návrhovou část. Její výstup byl podroben kritickému oku ostatních pracovních skupin a přinesl zajímavé postřehy a pozorování, o která se rád podělím. Vypořádáním připomínek bude v prosinci 2024 uzavřena návrhová část Politiky krajiny.

PORCOVÁNÍ MEDVĚDA

Úběžníkem Politiky krajiny je rok 2050, kdy se naplní naše tajné i zjevné představy o malebné, bezpečné a udržitelné krajině pro všechny. Její výraznou součástí jsou stabilní, pestré a výnosné lesy plné biodiverzity, divočiny, turistické infrastruktury a nadšených, ale ukázněných návštěvníků... Ano, pokud shledáte v předchozí větě jisté rozpory (bude vám to připadat krásné, ale také naprosto nerealizovatelné), tak to vidíme stejně. Požadavků na lesy je a bude kladeno mnoho, a řada z nich je v přímém rozporu s jinými. Zatímco vize Politiky krajiny nám ukazuje vzdálený (ale vzhledem k reálné rychlosti cílené změny lesů nerealisticky krátký) cíl, my jsme v analytické části definovali prioritu „Vytvářet, chránit a udržitelně obhospodařovat pestré lesy přizpůsobené

klimatickým podmínkám při respektu k jejich mimoprodukčním funkcím“ (to jistě není žádné překvapení a chtějí to všichni). V tomto bodě ale nutně musí dojít k rozdělení úkolu na menší a uchopitelnější. My jsme prioritu rozdělili do dvou Strategických cílů.

Vhodná diverzifikace lesnického managementu a hospodářských způsobů zajistí obnovu a vývoj (stanovištně vhodných) porostů tak, aby odpovídaly přírodním a porostním podmínkám a naplňovaly cíle jednotlivých kategorií lesů

Možná si říkáte (tak jako někteří naši recenzenti z PoKr), proč používáme divné a dublující se termíny a šroubovaná slovní spojení. Zde je nejvyšší čas na vysvětlení: Z předchozí tušíte, že ač jsme jedna pracovní skupina, „původ“ jejich jednotlivých členů formuje jejich pohled na věc. Je to komplikace, ale důležitá a dokonce užitečná – zastupujeme totiž významné názorové proudy (částí) naší společnosti a hledáme společná řešení a snažíme se vzájemně si porozumět. Dokonce jsme si k tomu museli vytvořit slovníček pojmů! Na úrovni strategického cíle tedy mluvíme o lesnickém managementu coby řízení (až neřízení) vývoje části lesů **zejména** pro podporu biodiverzity a neprodukčních funkcí lesů. O hospodářských způsobech pak jednáme v souvislosti **zejména** s trvalým udržením hospodářských funkcí lesů. Slůvko „zejména“ je zvýrazněno záměrně

– v některých lesích „pod managementem“ můžeme bezkonfliktně získávat i hospodářské benefity a naopak i v lesích intenzivně využívaných hospodářsky musíme udržovat i dostatečnou biodiverzitu, pokud mají být dostatečně trvalé a nepůjde o plantáže. Za zmínku zde stojí i kategorie (kategorizace) lesů: Právě tímto opatřením (rozdělením lesů podle jejich převažujícího účelu a s tím spojenou preferencí jejich funkcí) se vlastníci lesů přizpůsobují požadavkům na multifunkčnost lesů. Ke střetům zájmů ochrany přírody a krajiny a zájmům hospodářským přesto dochází – a právě proto se těmito věcmi v OPSL zabýváme.

Výběr vhodných způsobů hospodaření, popř. specifického managementu v rámci krajiny, odpovídajících přírodním a porostním podmínkám a kategorizaci lesů

Toto Opatření se soustřeďuje primárně na podporu biodiverzity. Z pohledu ochrany přírody se týká převážně



Běžný výchozí stav porostů před jejich adaptací.
Foto autor článku Foto Milan Hron

zvláště chráněných území, z lesnického pohledu se jedná o lesy zvláštního určení zaměřených na tuto oblast, případně část lesů ochranných, kde může dojít k jejich faktickému překryvu. Existuje nicméně malá část vlastníků lesů, kteří do zmíněných kategorií (zatím) nespádají, a přesto by chtěli hospodařit „jinak“. Nebo se objeví / najde nějaký ZCHD a bylo by vhodné upravit hospodaření (či přejít na „management“, změnit kategorii lesa atp.). Naproti jedné z těchto situací jde mimochodem i návrh novely lesního zákona, který nevyklučuje pastvu v lesích. Z větší části ale problematika ochrany přírody v lesích již vyřešena.

Diferencování lesního hospodaření dle konkrétních přírodních a porostních podmínek a kategorizace lesů

I zde si myslíme, že principiálně stávající řešení (hospodaření v lesích je na typologických základech postaveno už dlouho) vyhovuje. Otazníky do situace vnesla klimatická změna – nepochybně s vysycháním krajiny dochází k určitým změnám např. v edafických kategoriích ovlivněných vodou -, ale není shoda na potřebě změny / revize v typologii nebo vymezení (posunu) lesních vegetačních stupňů, majících dopad na plánování budoucí dřevinné skladby. Úpravy probíhají průběžně zejména v souvislosti s aktualizací oblastních plánů rozvoje lesů. Opatření cílí spíše ke zlepšení využití stávajících informací (zejména malými vlastníky lesů).

ZVYŠOVÁNÍ DRUHOVÉ PESTROSTI LESŮ

Povinnost výsadby melioračních a zpevňujících dřevin (MZD) je dána zákonem od r. 1996. Zejména v souvislosti s kůrovcovou kalamitou začalo docházet ke zvyšování limitu MZD diferencovaně podle stanovišť podzákonými předpisy (zejména viz vyhláška č. 298/2018 Sb.), kde byl zejména v nižších a středních polohách zvýšen podíl MZD na 40-50 %. To koresponduje s doporučeními k budoucí dřevinné skladbě (smrk 37 %, borovice 17 %, ostatní jehličnany 11 %, dub 9 %, buk 18 %, ostatní listnáče 9 %). Vyhláška č. 298/2018 Sb. a vyhláška č. 456/2021 Sb. dále zásadně přispěly k většímu využití přirozené obnovy včetně celé škály přípravných dřevin. Problémem do budoucna ale není ani tak nedostatečný podíl MZD na obnově umělé, jako spíše limitace přirozené obnovy MZD



Práci s porostem pionýrských dřevin lze založit a pěstovat produkční, ale po všech stránkách pestřejší les. Pokud jej někdo v následujících desetiletích zase nezjednoduší. Autor neznámý

zvěří, a umělá obnova v blocích dřevin přesahujících v některých případech žádoucí velikost skupiny (0,30 ha), která by rychleji vedla k vytvoření jemnozrnější a pestřejší dřevinné skladby. Stát přitom velmi motivuje k zakládání lesů s vyšším podílem MZD (např. NV č. 30), a snažil se o to i v parametru pestrost (zjmenění druhové skladby) v připravované (a z důvodu nedostatku financí zrušené) podpoře adaptace lesů na klimatickou změnu. K opatření patří i tolerance a podpora přípravných dřevin jak v obnově, tak i jejich smysluplné udržování v porostech.

Systémová podpora trvale udržitelného hospodaření a adaptačních a mitigačních opatření lesního hospodářství

Trvale udržitelné hospodaření využívá příklady dobré lesnické praxe, demonstrační objekty úspěšné adaptace na probíhající klimatické změny a mitigační opatření a zahrnuje vedle obvyklých lesnických procesů (zakládání, výchova a obnova porostů, zpřístupnění lesa odpovídající cestní sítí, ochrana mikroklimatu, půdy, hydrologického režimu, biodiverzity...) i procesy zlepšující (např. zvyšování zádrže/retence vody) a odstraňování nevhodných objektů soustředěného povrchového odtoku, zejména srážkových vod a zavádí je do lesnické praxe. Mezi hlavní bariéry

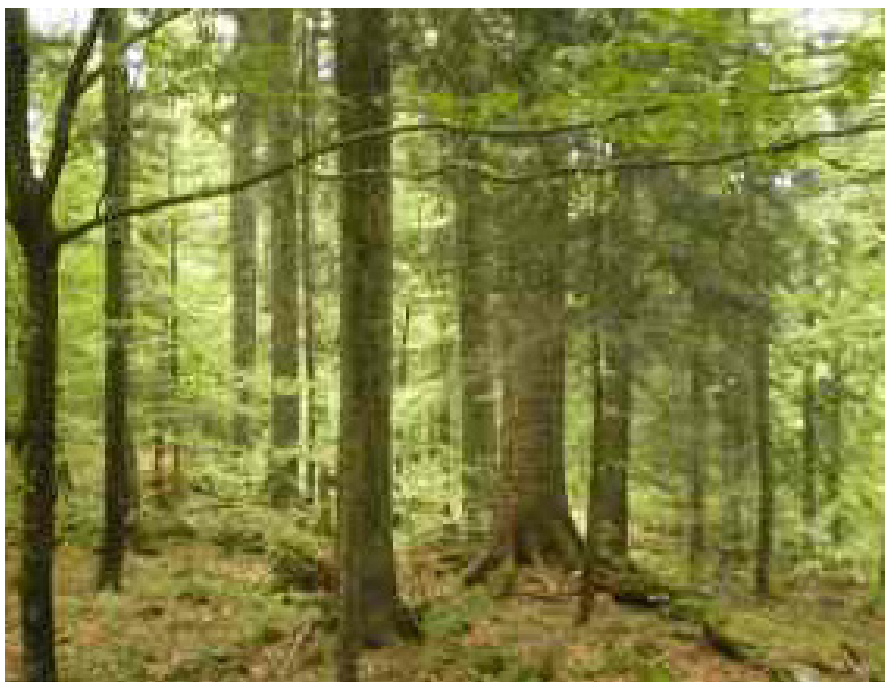
výše popsaného stavu patří nedostatek dobře zdokumentovaných příkladů dobré praxe pro většinu výchozích podmínek lesních majetků, nedostatečná osvěta o krajinných programech MŽP využitelných v lesnictví, nedostatečné zdroje finanční podpory, odstranění antagonistických dotací i (přirozená) konzervativní / odmítavá reakce na „zavádění novot“.

Motivace vlastníků lesů k trvale udržitelnému hospodaření

Možná se ptáte, proč je nutné motivovat vlastníky k trvale udržitelnému hospodaření? Vlastníci jsou různí (v kategoriích řádnost, vizionářství, zodpovědnost, vzdělanost...). Primárně je nelze podezřívát z nechtění hospodařit trvale neudržitelně (občas to tak třeba i vypadá), ale lze jim nabídnout a vhodně podat nové informace a nějak je motivovat.

Účinnější a ekonomicky efektivnější nástroje a formy ochrany přírody

Vývoj přírodních podmínek v důsledku lidské činnosti a změny klimatu přináší zvýšenou potřebu zohledňovat hledisko ochrany přírody v rámci hospodaření s krajinou. Nadále bude neudržitelné navyšovat náklady ochrany přírody na zajištění oprávněných zájmů společnosti na biodiverzitě a životním prostředím formou restriktivního



Z pohledu biologa možná příliš zapojený / stinný porost, ale nepochybně lepší než řádní stejnorodá smrččina. Z pohledu autora jedna z podob možných "středních" řešení. Foto Milan Hron

omezování vlastnických práv a hrazení těchto újem ze státního rozpočtu. Za perspektivní lze považovat změnu přístupu ochrany přírody – pokusit se více soustředit i na jiné formy spolupráce s vlastníky lesů (smluvní ochranu) než nařizování / zakazování / omezování lesnického hospodaření. Určitě se to napíše lehčeji, než realizuje, ale považujeme to v mnoha případech za schůdnou cestu.

Úprava stavů spárkaté zvěře na úroveň odpovídající stavu lesního ekosystému

Stavy spárkaté zvěře se na velké části území ČR vymkly kontrole (prováděné téměř výhradně lovem, minimálně zatím velkými šelmami s výjimkou některých oblastí). Situace trvá již desítky let. Škody vznikají na lesních, polních i jiných kulturách a ostatním majetku (oplocení, dopravní nehody způsobené střetem se zvěří) a dosahují řádově miliard korun ročně. Důvody jsou objektivní (změna struktury krajiny, její větší úživnost, změna využívání krajiny lidmi, klimatická změna, nedostatečná generační obměna aktivních myslivců a nižší lovecká produktivita), ale i subjektivní (velkou část honiteb tvoří honitby společenstevní, kde je pro jednotlivé vlastníky honebních pozemků zpravidla obtížné vyvinout účinný tlak na uživatele honiteb ke zvýšení odlovu, motivace celé řady myslivců je mít co nejvyšší stavy

zvěře bez ohledu na majetky, kde je zvěř chována). To už všechno víme.

Situaci má na straně nastavení účinnějších nástrojů plánování a kontroly lovu významně napravit novela mysliveckého zákona, která je aktuálně v legislativním procesu.

Zásadní je především vzbudit aktivní zájem podstatné většiny vlastníků honebních pozemků a posílit jejich postavení ve vztahu k úpravě stavů spárkaté zvěře vzhledem ke stavu prostředí a přijmout dostatečně účinnou novelu zákona o myslivosti (realisticky nelze příliš očekávat v následujících mnoha letech zákon zcela nový). Méně účinným, ale přesto žádoucím opatřením je využít důsledně stávajících ustanovení současného zákona a vyžadovat povinnost podle legislativy lesnické (evidovat škody, podávat podněty na nápravu, vymáhat náhrady škod).

Tady nemáme moc co navrhopat, jednotlivě jsme se k novele skoro všichni vyjadřovali na jiném fóru. Můžeme tedy jen doufat, že novela bude projednána a schválena (a následně zase nezrušena, jak se to již před pár lety stalo).

SHRNUTÍ

Ačkoliv jsme na jaře dostali za úkol definovat priority, cíle a příslušná opatření (a také jsme to zodpovědně udělali), při bližším projednávání se zejména opatření

zpřesňovala, jejich obsah částečně „migroval“ do jiných opatření, a při revizi se zpětně měnily i jejich názvy. Vyloučit se to nedá ani teď – problematika je hodně komplexní. Dá se na to poukázat třeba u mitigačních opatření: Na první pohled se zdá, že ta obvyklá (poutání uhlíku v lesích, zalesňování) jednoznačně spadají do kompetence OPSL. Jenomže například nejúčinnější mitigační opatření (zalesňování nelesních půd) spadá spíše pod skupinu Zemědělství (OPSL k tomu může dodat „jen“ doporučení k provedení a druhové skladbě), ale nepochybně se dotkne i OPS Biodiverzita a krajinného plánování. I problém mitigace musíme tedy v PoKr řešit koordinací mezi více skupinami, obdobná situace je u vody. Vyšší míru konkrétnosti v doporučení pro lesy pak obtížně dosáhneme při vědomí, že lesy máme lužní, pahorkatinné i horské, i v rámci rozlohou nevelké ČR máme velmi pestré přírodní a půdní podmínky.

Jednání o různých politikách v oblasti lesnictví a životního prostředí probíhají s malými přestávkami posledních deset let. Zrovna tak se setkávají na těchto jednáních členové OPSL, většina stanovisek k různým otázkám už zazněla. V posledních dvou letech se intenzivně jednalo o novelách lesního zákona a zákona o myslivosti. Obtížně bychom hledali tedy nějaké inovativní a převratné formulace, ale práce na Politice krajiny v naší skupině „napříč ministerstvy“ přeci jen něco nového přináší. Jsme zvědaví, jak se obsáhlé výstupy nejen naší skupiny propíší do shrnující verze finálního dokumentu a zejména jak se začnou propisovat do praxe. Rok 2050 je už celkem blízko.

INFRASTRUKTURA V ČESKÉ KRAJINĚ: HLEDÁNÍ SYNTETIZUJÍCÍ KONCEPCE

MARTIN ABEL

JUDR. MARTIN ABEL (roz. Madej), PhD., Mjur.

Analytik Asociace pro mezinárodní otázky se zaměřením na systémovou analýzu a na datech založenou kritiku ortodoxních přístupů. Vystudoval právo na Univerzitě v Oxfordu a Univerzitě Karlově. Své právní vzdělání propojuje od roku 2019 s dekarbonizací ekonomiky, především energetického sektoru. Založil Klub Agrivoltaiky, který přispěl k legalizaci dvojího využití půdy pro zemědělství a energetiku. V minulosti vedl Klimatickou žalobu, tedy spolek, který uspěl u Městského soudu v Praze s žalobou na stát pro nečinnost v mitigaci změny klimatu. Analytickou práci věnoval též biopalivům a vodíku. Aktuálně pracuje na vymezení tzv. akceleračních oblastí pro urychlený rozvoj obnovitelných zdrojů v ČR a s tím souvisejícími změnami legislativy a územního plánování.

Naše krajina má tři typy funkcí: ekologické, estetické a ekonomické. Takový byl závěr strategické schůzky k vizi Politiky krajiny na podzim 2022. Jejímž účastníkem byl i Josef Fanta. Takové bylo též východisko vzniku odborné pracovní skupiny Infrastruktura: zvědomění si toho, že nutnou součástí krajiny nejsou jen jevy podporující její ekologické a estetické funkce, ale i systémy a služby podpírající (infra-) základní struktury, na kterých stojí moderní společnost. Můžeme je rozdělit na „biologické“ (modrozelená infrastruktura) a „umělé“ (dopravní a technická infrastruktura), jakkoli je trendem jejich postupné sblížení do biotechnických systémů.

POTŘEBA SYNTÉZY

Na jednu stranu fragmentace, znečištění, pozměněný krajinný ráz, mortalita zvířat, ztráta biotopů, narušení ornice. To jsou jen některé více či méně nevyhnutelné zásahy, které výstavba a provoz dopravní a technické infrastruktury v české krajině denně

způsobují. Na stranu druhou bezprecedentní rychlost, s jakou se lidé a komodity díky moderní infrastruktuře pohybují, a možnost bezemisní elektřiny v místě bydliště. Kdybychom všechny újmy na přírodě a krajině vyčíslili v penězích (tedy za předpokladu, že bychom se osmělili na tyto hodnoty cenovky vůbec nalepit), možná bychom zjistili, že náklady moderní infrastruktury násobně převyšují její přínosy. Možná bychom se kolektivně rozhodli koncentrovat infrastrukturu do izolovaných, nízkoenergetických sídel, propojených přírodní infrastrukturou a nezpevněnými cestami. To se ale zatím nestalo. Výdobytky průmyslové revoluce si upřít nechceme, což nás vrací ke třem funkcím krajiny a nutkové potřebě uvolnění společenských sil směrem k jejich koheční syntéze.

EKOSYSTÉMOVÉ MYŠLENÍ

Před tento nelehký úkol jsme postavili odbornice a odborníky, kteří se na



Pohled na pás větrných elektráren z památkově chráněné ("bílé") vesnice Casares ve španělské Andalusii. Foto Martin Abel

projektování, povolování a provozu infrastruktury na celostátní úrovni podílejí. Pracují ve Správě železnic, Ředitelství silnic a dálnic, ČEPS, u distributorů a výrobců elektřiny nebo v ekologických organizacích, ve spolupráci se zástupci Agentury ochrany přírody a krajiny ČR a relevantních ministerstev. Protože jsme hledali zmiňovanou syntézu, požádali jsme je, aby se na chvíli oprostili od partikulárních (byť vždy veřejných!) zájmů svých organizací a hledali s námi způsoby, jak v krajině předcházet konfliktům a nacházet prostor pro všechny. Když analyzovali problémy plánování v krajině, měli identifikovat jak překážky výstavby, tak újmy, které nevhodně řešená infrastruktura způsobuje.

NEKONCEPČNÍ PŘÍSTUP KE KRAJINĚ

Okamžitě vyšly najevo první třecí plochy. Nekoncepčnost. „Levá ruka neví, co dělá pravá,“ ozývalo se. Jeden příklad za všechny: ekodukt na dálnici D6 u Jenišova. Byl navržen na migrační stezce z Krušnohoří do vnitrozemí, avšak výstavbou dálnice se v okolí zlepšila dopravní dostupnost, což místo lesní zvěře nalákalo investory. Hned vedle zatravněného nadchodu vyrostl rozlehlý obchodní areál, který divoká zvířata od průchodu přirozeně odradí. Ekodukt se stal nefunkčním. Státní peníze vyhozené do větru. Kde se stala chyba? Měl být ekodukt situován jinde? Neměl obchodní areál dostat stavební povolení? Obdobně byla umožněna výstavba developerských projektů v místě plánované nebo již vybudované komunikace. Následné řešení stížností na hluk z dopravy si vyžádalo další investiční náklady, které státu vůbec nemusely vzniknout.

V jiné kauze se migrační trasa živočichů střela s nově projektovanou silnicí a železnicí - měl ekodukt realizovat investor do silnice nebo investor do železnice? Z jakého finančního zdroje? Kdo se má po realizaci o jeho údržbu starat, slouží-li oběma liniovým stavbám? To jsou některé praktické problémy, které investoři řeší, a které je tlačí do někdy zoufalých a drahých řešení. Problémy, které vyvstávají z nekoordinace agend v oblasti stavebního práva a chybějícího jednotného přístupu.

Podobný příběh stojí podle pracovní skupiny Sídla a kulturní krajina za nepromyšleným rozrůstáním obcí do okolní krajiny a vytvářením tzv. „sídelní kaše“. Bylo jasné, že ať už budou cílové kvality české krajiny

jakékoli, nebudou dosažitelné bez koncepčního přístupu k umisťování staveb do krajiny. Jak jsme na konci jara 2024 uvedli v analytické části Politiky krajiny, „organizační státní správy a samospráv často nejsou vzájemně informovány o plánech v území, případně se stává, že je nerespektují. Příkladem je nesoulad nově plánovaných prvků ÚSES s dopravními koridory a dalšími územními rezervami pro veřejně prospěšné stavby vymezenými v platné územně plánovací dokumentaci. Projekty v pokročilé fázi přípravy se tak prodlužují s potřebou zakomponovat méně vhodná a ekonomicky náročnější řešení.“

POLYFUNKČNÍ INFRASTRUKTURA

Dalším bodem jsou provazby mezi lidskou infrastrukturou a tou modrozelenou. Ukázalo se, že mezi investory do veřejné infrastruktury existuje ochota hledat synergie s ochranou a obnovou přírody, stát jim však paradoxně hází klacky pod nohy. V OPS Infrastruktura tak například navrhuje změny v podmínkách financování projektů Státním fondem dopravní infrastruktury, který by měl v budoucnu uznávat náklady na přírodě blízká opatření. Opatření by mělo navrhopvat lépe vyškolené projektantstvo, u souběžných a protínajících se staveb by mělo být navrhováno společně

a současně. Jiným příkladem je elektrizační síť. Pokud mají pozemky pod elektrovedy defaultně sloužit jako ekologické nášlapné kameny (stepping stones), musí skončit špatná praxe jejich frézování. Na zemědělské půdě, kterou elektrovedy protínají, mohou být mimoprodukční pásy doplněny mimoprodukčními ploškami okolo stožárů. Není důvod, aby solární a větrné elektrárny, jakož i elektrizační síť, do které jsou napojeny, v budoucnu nebyly kombinovány s opatřeními na retenci vody a podporu biodiverzity. Naopak je otázkou, jestli by se na ně neměl soustředit i Národní plán na obnovu přírody, který by měl jít s Politikou krajiny ruku v ruce.

POSUZOVÁNÍ KRAJINNÉHO RÁZU

Velkým tématem byl vliv infrastruktury na krajinný ráz. Vedle hlasů, které tento institut zákona o ochraně přírody a krajiny úplně relativizovaly, převládali ty, podle kterých má ochrana krajinného rázu v právním řádu své místo, jeho aplikace správnými orgány však dlouhodobě nezavdává důvěru v objektivnost postupu. Mnozí v OPS Infrastruktura proto nedočkavě vyhlíží nový metodický postup posuzování krajinného rázu chystaný AOPK ČR, který by mohl dát praxi posuzování do budoucna pevnější kontury. Na společném



Koláž ikonické malby C. D. Friedricha z období německého romanticismu s názvem "Der Wanderer über dem Nebelmeer" (c. 1818) a kopcovité krajiny s větrnými elektrárnami, jak si ji představuje umělá inteligence (Midjourney).



Ekodukt na D6 u Jenišova při pohledu na ortofotomapu (uprostřed). Ekodukt hraničí z jedné strany s křižující silnicí, hřbitovem a rezidenční zástavbou (nahore) a z druhé s další rezidenční zástavbou a areálem obchodního centra (dole). Foto Mapy.cz.

jednání s OPS Sídla a kulturní krajina však zazněla i zřejmá skepse vůči tomu, zda lze rozhodování o krajinném rázu „odpolitizovat“, resp. zda lze předem racionálně stanovit, kdy je třeba ten nebo onen průhled dostatečně cenný, aby se kvůli jeho zachování půdorys stavby posunul třeba o dva a půl kilometru s veškerými důsledky, a kdy není. V tomto ohledu připomeňme i judikaturu Nejvyššího správního soudu, který ve věci výstavby větrné elektrárny u Brna rozhodl, že „ekonomickou stránku stavby nelze vyvyšovat nad vlastní předmět řízení, tedy zachování hodnot krajiny a harmonického měřítko v krajině. (...) Ekonomický přínos může odůvodnit zásah do krajinného rázu, avšak nikoliv zásah excesivní. (...) Předmětem řízení dle § 12 odst. 2 zákona o ochraně přírody a krajiny je především zkoumání vlivu umístované či povolované stavby na krajinný ráz, přitom je možné vzít v úvahu i ekonomický přínos stavby či veřejný zájem na energetické bezpečnosti a výrobě elektrické energie z obnovitelných zdrojů, ovšem nikoliv do té míry, že by pro tyto zájmy bylo možné zcela obětovat právě zájem na zachování krajinného rázu, tj. přírodní, kulturní a historické charakteristiky krajiny, k jejíž ochraně je orgán ochrany přírody

podle citovaného ustanovení přímo povolán“ (z rozsudku s č. j. 2 As 35/2007). Rozsudek podtrhává nedostatečnost současné správní praxe v tom, že sice vylučuje zásahy do krajinného rázu, které jsou zjevně nepřiměřené dosažené finanční úspoře, nepřibližuje však adresáty práva ani o krok blíže tomu, co už je „excesivní“ zásah, resp. co se skrývá pod „obětováním zájmu na krajinném rázu“, a co z toho plyne pro zdaleka nejčastější, nejednoznačné případy „středně velkých“ zásahů do krajinného rázu (ani Trosky, ani ostravské haldy) „středně levnějšími“ technickými řešeními. Podle některých účastníků diskuze neprůstředně racionální posouzení krajinného rázu jednoduše není možné, a rozhodnutí by mělo být provedeno na politické úrovni, např. tím, že stát nebo samospráva kategorizuje své území z hlediska přítomných hodnot krajinného rázu a pro výstavbu začne prioritizovat území méně hodnotná, tak jako se tomu nyní přibližuje [kraj Vysočina](#).

MALÉ ZAPOJENÍ VEŘEJNOSTI UTUŽUJE ODPOR OBCÍ

To, co zdrží, prodraží nebo dokonce překaží výstavbu veřejné infrastruktury, však typicky není krajinný ráz, jak ho chápe

orgán JES, ale krajinný ráz, jak ho chápe místní obyvatelstvo. Obce pak často odmítají záměry, které by do krajiny vnesly něco nového, nezvyklého, překvapivého či exogenního, čistě s odkazem na potřebu uchovat zažitou podobu místní krajiny. Tento až ortodoxní estetický konzervatismus je podle naší skupiny potřeba zcela odmítnout. Dějiny ostatně ukazují, že nové struktury v krajině se po ustálení prvotní bouře rozhořčení brzy stanou buď nevnímanými (kdo se dnes pozastaví nad vedením nízkého napětí?), nebo dokonce adorovanými (historické železniční tratě a související stavby), obecně zkrátka navykнутými.

Na druhou stranu, krajináři a krajinářky snad správně upozorňují, že za NIMBY efektem (z anglického „Ne na mém dvorku“) často stojí ani ne tak potřeba určitou stavbu ve svém okolí nemít, jako spíše potřeba být vyslyšen/a, být pevnou součástí rozhodovacího procesu a případně též nést nejen náklady, ale též tomu odpovídající část finančních výnosů z infrastruktury. Z toho důvodu vnáší i naše OPS pro Politiku krajiny tolik klíčový pojem participace. Česká veřejná správa - navzdory důležitým příkladům dobré praxe - obecně nezapojuje místní komunity do



Údržba ochranného pásma vedení přenosové soustavy využitím spásáním trávy ovce u Drhovle, 20. srpna 2024. Foto ČKT/Václav Pancer.

rozhodování dostatečně brzy, dostatečně přístupně a dostatečně intenzivně. Zorganizovat jen jedno obligatorní veřejné projednání a spokojit se s vyvěšením pozvánky na úřední desce nebo na webových stránkách, už v současném světě nestačí (jestli to vůbec kdy stačilo). Stát by měl vytvořit vhodné podmínky pro robustní participativní procesy na úrovni samospráv, k čemuž je podle OPS Infrastruktura nutné zavést standardy participace a zajistit dohled autorizovaných osob v oblasti participace, nebo alternativně zvýšit a zafinancovat počet úvazků na odborech územního plánování na krajských úřadech a úřadech ORP za účelem zvýšení jejich kapacity organizovat participativní procesy. Participativní procesy je potřeba z druhé strany podpořit skrz osvětu, vzdělávání a kulturní akce

dlouhodobým posilováním místní identity obyvatelstva.

ABY POLITIKA KRAJINY NEZŮSTALA JEN NA PAPIŘE...

OPS Infrastruktura se tento rok sešla 12x a na svých setkáních řešila způsoby, jak usnadnit takovou výstavbu dopravní a technické infrastruktury, která ne že bude v krajině jen překážkou, ale stane se její integrální součástí při podpoře ekologických funkcí krajiny, a to vše promyšleně, přehledně a participativně. Pro návrhovou část Politiky krajiny jsme ve spolupráci s OPS Sídla a kulturní krajina a HOPS zvolili celkem 6 strategických cílů do roku 2050. Kromě opatření hledajících synergie mezi různými druhy infrastruktury a opatření pro zajištění robustní participace jsme navrhli též zcela nové

průřezové cíle, které se týkají dělby kompetencí a institutu vlastnictví. Není totiž vhodné, aby Česká republika usilovala o transformaci ekonomiky směrem k udržitelnosti v institucionálním rámci vytvořeném v 60. letech 20. století. Revize kompetencí mezi resorty zemědělství a životního prostředí, revize mandátů jednotlivých ústředních správních orgánů a další institucionální zásahy budou čelit velkému odporu (status quo bias), ale budou zkrátka potřebné. Stejně tak se OPS Infrastruktura nebála poukázat na současné pojetí vlastnického práva, které by bez dalšího mohlo znemožnit realizaci krajinového plánování. Ambicí Politiky krajiny by proto mělo být iniciování otázky, co vlastnictví půdy v čase klimatické krize a krize biodiverzity znamená a jaké povinnosti z toho plynou. Jakmile bude na Politiku krajiny navázán institucionální rámec a všechny související veřejnoprávní a soukromoprávní nástroje, vytvoří se podmínky pro to, aby Politika krajiny nezůstala - tak jako řada jejích předchůdkyň - jen na pověstném papíře.

SÍDLA A KULTURNÍ KRAJINA V RÁMCI TVORBY POLITIKY KRAJINY ČR

MARKÉTA ŠANTRŮČKOVÁ

RNDr. PhDr. MARKÉTA
ŠANTRŮČKOVÁ, Ph.D.

Pracuje ve Výzkumném ústavu
Silva Taroucy pro krajinu a okrasné
zahradnictví, v.v.i. a na Ústavu krajinářské
architektury Fakulty architektury ČVUT.
Vystudovala geografii a historii a od té
doby se věnuje kulturním a historickým
hodnotám krajiny, možnostem jejich
poznání, ochrany a péče o ně.

ZFORMOVÁNÍ SKUPINY SÍDLA A KULTURNÍ KRAJINA

Odborná pracovní skupina původně navržená pod názvem Sídla a kultura se již na svém prvním setkání shodla, že její záběr musí být širší a zahrnovat jak sídelní, tak volnou krajinu, v ní pak problematiku, které se nevěnují (a ani nemohou věnovat) další, specificky zaměřené pracovní skupiny. Zejména obecnější otázky související s péčí o krajinu a tvorbou krajiny, ať již urbanizované nebo volné, se staly náplní práce této skupiny. Zároveň je skupina Sídla a kulturní krajina úzce pracovní i personálně propojena s horizontální pracovní

skupinou a formuluje základní teze pro metodiku krajinného plánování, která bude na politiku krajiny navazovat. První půlrok, od ledna do začátku září, byl věnován analýze problémů, kterým současná krajina čelí, včetně soupisu nástrojů, které jsou či by mohly být využitelné pro jejich vyřešení. Tato analýza je nyní věcně hotová a bude zejména představena v tomto článku. Kromě analýzy ale již od začátku v diskusích mezi členy skupiny padaly různé návrhy na možná řešení současného neutěšeného stavu krajiny. Tyto návrhy, zatím mající podobu pracovních zápisků, jsou nyní převáděny do společné struktury



Staré průmyslové areály mohou být místem ekologických zátěží, ale také nečekané biodiverzity a industriálních památek. Foto Markéta Šantrůčková



Scelená krajina Polabí, v níž zanikla většina drobných krajinných prvků důležitých pro biodiverzitu i identitu krajiny. Foto M. Weber

návrhové části politiky krajiny. Zároveň jsou dále diskutovány, jak mezi členy skupiny na pravidelných schůzkách, tak s ostatními tvůrci politiky krajiny.

ZÁKLADNÍ IDENTIFIKOVANÉ PROBLÉMY SÍDELNÍ I VOLNÉ KRAJINY A JEJICH STRUČNÁ CHARAKTERISTIKA

Absence fungujícího krajinného plánování zaměřeného na volnou krajinu a rozhraní sídlo-krajina

V České republice není krajinné plánování jasně definováno, ani zakotveno v plánovacích procesech. Chybí přesné vymezení, posílení a metodické i praktické zpracování krajinného plánování v návaznosti na stávající nástroje, zejména územní plánování. I když existuje řada nástrojů (např. cílové kvality krajiny, koncepce uspořádání krajiny, územně analytické podklady a územní studie krajiny), jejich účinnost je omezená kvůli nedostatečné odborné kapacitě. Tvorba krajinného plánování by měla být výsledkem syntézy pohledů z různých odborných disciplín a zájmů. Neexistuje jasná představa, jak by měla česká krajina vypadat, přičemž důvodem jsou i rozpory napříč resorty o dobrém uspořádání krajiny. Vymahatelnost sankcí za poškozování hodnot krajiny je slabá.

Problémem je také role obcí a jejich nedostatečný zájem o uspořádání krajiny v jejich správním území.

Absence celospolečenského konsensu udržité krajiny a nástrojů k jejímu dosažení

Podle Evropské úmluvy o krajině by se kulturní krajina měla rozvíjet jako symbióza přírodního a sociálního prostředí. Důležité je posilovat udržitelnost a resilienci krajiny, což je základní předpoklad pro její adaptaci na klimatické a společenské změny. Je třeba vytvářet a rozvíjet hodnoty krajiny, na nichž se shodnou její uživatelé (koncepční role), a zároveň chránit hodnoty krajiny definované právními předpisy (regulační role). Přičemž v současnosti lze konstatovat, že legislativní rámec v oblasti územního plánování a ochrany životního prostředí se zaměřuje převážně na regulaci a zamezení nežádoucích zásahů, místo aby aktivně podporoval žádoucí koncepční rozvoj. Koncepční přístup se tak uplatňuje pouze zřídka, a to v závislosti na schopnostech a aktivitě zpracovatelů. Schopnost generalizovat a propojovat data o krajině ve vztahu ke společnosti a přírodě a vytvářet celostní podklady a návrhy koncepce krajiny je omezená. Krajina je komplexní systém, což paradoxně vede k tomu, že spadá do gesce

mnoha institucí, které se zaměřují pouze na úzké aspekty krajinné problematiky, které mají ve své odpovědnosti, a výsledek není nijak koordinován. Existují rozpory mezi cíli jednotlivých resortů i odborných skupin. Ve společenské debatě jsou proti sobě stavěny produkce potravin, ochrana a vytváření prostředí, společenská a kulturní stabilita a rozvoj krajiny. Není nastaven proces pro vyvažování různých zájmů.

Ve veřejné správě chybí dostatečné kapacity pro správu, tvorbu a péči o krajinu. Obce jsou často příliš malé a nemají dostatečné personální a odborné zázemí, kraje jsou naopak příliš velkou jednotkou. Řešením by na mikroregionální úrovni mohla být nově ustanovená společenství obcí, nicméně ta se zatím téměř nikde nezformovala. Územní studie krajiny (ÚSK), které by mohly být účinným nástrojem pro tvorbu krajiny, nejsou povinné

Ztráta kulturních hodnot krajiny

Z krajiny postupně mizí kulturně-historické jevy, přičemž aktéři si často neuvědomují jejich skutečnou hodnotu. Uživatelé krajiny o ni ztrácejí zájem a mnohdy se k ní chovají bezohledně. Kulturní hodnoty nejsou veřejností dostatečně vnímány, a proto historické krajinné struktury nejsou považovány za důležité. Chybí společenské povědomí o významu historického dědictví kulturní krajiny a hodnota historických krajinných struktur není celospolečensky rozpoznána a oceněna. Dochází k ničení drobných kulturních symbolů v krajině a jejich nahrazování konzumními prvky, což vede k jejich izolaci v cizím prostředí, kde již nemohou plnit původní funkci. Prázdňá krajina bez symbolů, hodnot a příběhů pro místní obyvatele negativně ovlivňuje kvalitu života.

Zastavování volné krajiny

Neustálé rozšiřování zastavěné plochy má všestranný vliv na funkce a využití krajiny. Zastavování území úzce souvisí s nekontrolovaným rozšiřováním sídel (tzv. suburbanizací). Strategická poloha České republiky také láká investory k výstavbě dalších tranzitních center a skladů, často s argumentem o vytváření nových pracovních míst, což ale nemusí vždy přinést očekávané výhody pro místní obyvatele. Důsledkem tohoto trendu je trvalá ztráta půdy, což vede k poklesu její produkční i ekologické funkce, snižování biodiverzity



Stará cesta lemovaná kamennou zídou je nenápadným dokladem staletého využívání krajiny.
Foto Markéta Šantrůčková

a narušení krajinného rázu. Kromě toho dochází k omezení schopnosti půdy zadržovat vodu, což zvyšuje riziko lokálních povodní a narušuje obnovu hladiny podzemních vod. Nová výstavba rovněž často přináší riziko znečištění životního prostředí nebo zvýšení dopravní zátěže.

Dalším důsledkem nekonceptní výstavby ve volné krajině je fragmentace biotopů a zhoršená prostupnost krajiny pro člověka i živočichy. To vede k izolaci populací a omezení volného pohybu živočichů včetně migrace velkých savců. Dochází k omezení propojenosti mezi biotopy, což způsobuje, že některé části krajiny se stávají zcela izolovanými „ostrovky“. Fragmentace dopravní infrastrukturou a zástavbou má také negativní dopad na možnosti rekreace v krajině a na psychickou pohodu obyvatel, protože bariéry snižují možnosti pro odpočinek a volný pohyb v přírodě.

Důvody, proč je velké množství výstavby směřováno do volné krajiny a nikoli do brownfieldů, jsou zejména dva: vlastnické poměry (vlastník chce zhodnotit své pozemky) a náklady investora (většinou je levnější stavět na zelené louce než v brownfieldech).

Nekonceptní rozvoj sídel

Současná sídla nejsou dostatečně přizpůsobena klimatickým změnám, zejména pokud jde o zvládání teplotního stresu

nebo hospodaření s dešťovou vodou. Rozptýlená zástavba a nepromyšlené velké stavby včetně infrastruktury vedou k rostoucí fragmentaci, nestabilitě a zhoršení obytnosti krajiny. Předměstské oblasti často fungují jako zóny nekoordinovaného rozvoje projektů a zástavby, což ovlivňuje jak celkový vzhled sídla v širším krajinném kontextu, tak i funkční uspořádání těchto klíčových a zároveň nejproblematičtějších území, která nejsou dostatečně řešena ve strategických dokumentech.

Veřejná správa není připravena efektivně spolupracovat s investory v rámci možností, které nabízí legislativa a plánovací smlouvy. Chybí koncepční dohody mezi více obcemi, a to i v metropolitních oblastech, a také mezi malými obcemi a regionálními centry. Rovněž neexistuje funkční platforma pro širší regionální spolupráci. Menší města a obce navíc trpí nedostatkem personálních kapacit.

Absence participace veřejnosti na plánování krajiny

Veřejnost často projevuje neochotu zapojovat se do veřejného života, pokud se nejedná o osobní zájmy jednotlivců. Na druhé straně má veřejná správa potíže s organizováním zapojení veřejnosti do plánování tak, aby aktuální témata byla řešena včas a zároveň nezvýhodňovala hlasitou menšinu. Projektanti, politici či

státní správa neumí komunikovat s veřejností a úspěšně ji zapojit do tvorby strategických a plánovacích dokumentů. Chybí zavedené nástroje, které by umožnily společenskou dohodu kodifikovat a realizovat, což snižuje důvěru v celý proces a zájem lidí věnovat mu svůj čas. Často jsou opomíjeny obtížně měřitelné, ale důležité jevy, například vztahy, osobní prožitky nebo duchovní aspekty.

MÍSTO ZÁVĚRU – PRVNÍ TEZE NÁVRHŮ ŘEŠENÍ

Koncepční přístup ke krajině si vyžaduje sjednocený (nebo alespoň dobře koordinovaný) přístup různých aktérů, kteří budou usilovat o soulad veřejných zájmů, regulačních nástrojů, realizace záměrů a zapojení veřejnosti. Bylo zatím navrženo několik strategických cílů, jejichž splnění napomůže koncepci v péči a vytváření krajiny.

Aby bylo krajinné plánování realizováno, je nezbytnou vstupní podmínkou zajistit lidské, organizační a finanční zdroje a podmínky pro péči o krajinu a pro krajinné plánování na všech relevantních úrovních veřejné správy. Základem by mělo být odpovídající vzdělávání. Důležité je nejen vydat předpisy a metodiky, ale i zajistit podporu profesního vzdělávání a nastavit kompetence a odpovědnosti všech zúčastněných stran.

Zavedení krajinného plánování by mělo být základním nástrojem pro sladování veřejných zájmů a zapojení veřejnosti do koncipování podoby krajiny a rozhodování o krajině. Krajinné plánování by mělo propojit konkrétní uživatele území, tedy především majitele pozemků, uživatele pozemků (zemědělce, lesní hospodáře), zástupce lokální a regionální veřejné správy, zástupce neziskového a podnikatelského sektoru, aktivní obyvatele a další aktéry při přípravě konkrétního krajinného plánu.

Rozvoj území by měl respektovat přírodní a kulturní hodnoty v krajině. Cílem je nastolení rovnovážného vztahu mezi historicko-kulturním dědictvím, současnou zástavbou a ekologickou udržitelností v budoucnu.

MOŽNOSTI PLÁNOVÁNÍ KRAJINY

KLÁRA SALZMANN, EVA SEMANČÍKOVÁ, ALENA SMRČKOVÁ

Doc. Ing. KLÁRA SALZMANN, Ph. D. Působí na ČVUT jako pedagog od roku 2015. Vede zde vertikální atelier velkých měřítek. Pracuje jako autorizovaný krajinářský architekt, dlouhodobě se zabývá s plánováním krajiny za účasti veřejnosti. Věnuje se tématu infrastruktur v krajině a systému říční krajiny. Je členem České asociace pro krajinářskou architekturu a České komory architektů.

Ing. EVA SEMANČÍKOVÁ, Ph.D. V současné době působí jako odborný asistent na Přírodovědecké fakultě Jihočeské univerzity v Českých Budějovicích. V rámci doktorského studia na Přírodovědecké fakultě Jihočeské univerzity v Českých Budějovicích se věnovala implementaci Evropské úmluvy o krajině a krajině politice v České republice. Je členkou Česká společnosti pro krajinou ekologii.

Mgr. ALENA SMRČKOVÁ, Ph.D. Působí jako pedagog na Fakultě architektury ČVUT, Ústav krajinářské architektury a jako externí pedagog na Katedře fyzické geografie a geoekologie, Přírodovědecké fakulty Univerzity Karlovy. Je členkou České asociace pro krajinářskou architekturu a České komory architektů. Zabývá se problematikou krajiněho plánování a koncepce uspořádání krajiny v územně plánovacích dokumentacích. Je autorizovanou osobou pro vyhodnocení vlivů staveb a koncepcí na životní prostředí.

Autorky pracují na přípravě Politiky krajiny ve spolupráci s Výzkumným ústavem Silva Taroucy pro krajinu a okrasné zahradnictví, v. v. i.

Krajina. Místo, kde žijeme. Místo které nás ovlivňuje a spoluutváří. Zároveň se mění. Někde pomalu, jinde rychle. Ovlivňuje ji celá řada faktorů, od čistě přírodních, přes klimatickou změnu, až po faktory ryze lidské, jako je její využívání či související znečištění. Především pak klimatická změna a lidské využívání s sebou nesou změny, které mohou být z různých úhlů pohledu více či méně problematické, ale i široké a komplexní. Problémy krajiny již nelze řešit na lokální úrovni, ani odděleně na úrovni jednotlivých sektorů. Jak vyplývá ze Strategického rámce Česká republika 2030 (2017), Politika krajiny by měla přinést „komplexní pojmání a ochranu krajiny a vyžádá si zhodnocení a revizi dnešních nástrojů“. Její vznik reaguje také na závazky plynoucí z dalších cílů národních strategických politik, jako např. Národní akční plán adaptace na změnu klimatu (Vláda ČR 2021), který mj. stanovuje nutnost „prověřit potřeby a možnosti zavedení hierarchického krajiněho plánování v kontextu územního

plánování dalších zavedených plánovacích procesů a nástrojů“. Cílem připravované Politiky krajiny je vymezení prioritních potřeb krajiny, vyhodnocení existujících nástrojů a příprava metodiky pro krajiněho plánování, které bude sloužit k udržení kvalitní a funkční krajiny v měnícím se prostředí, které souvisí především s klimatickou změnou a využíváním lidmi.

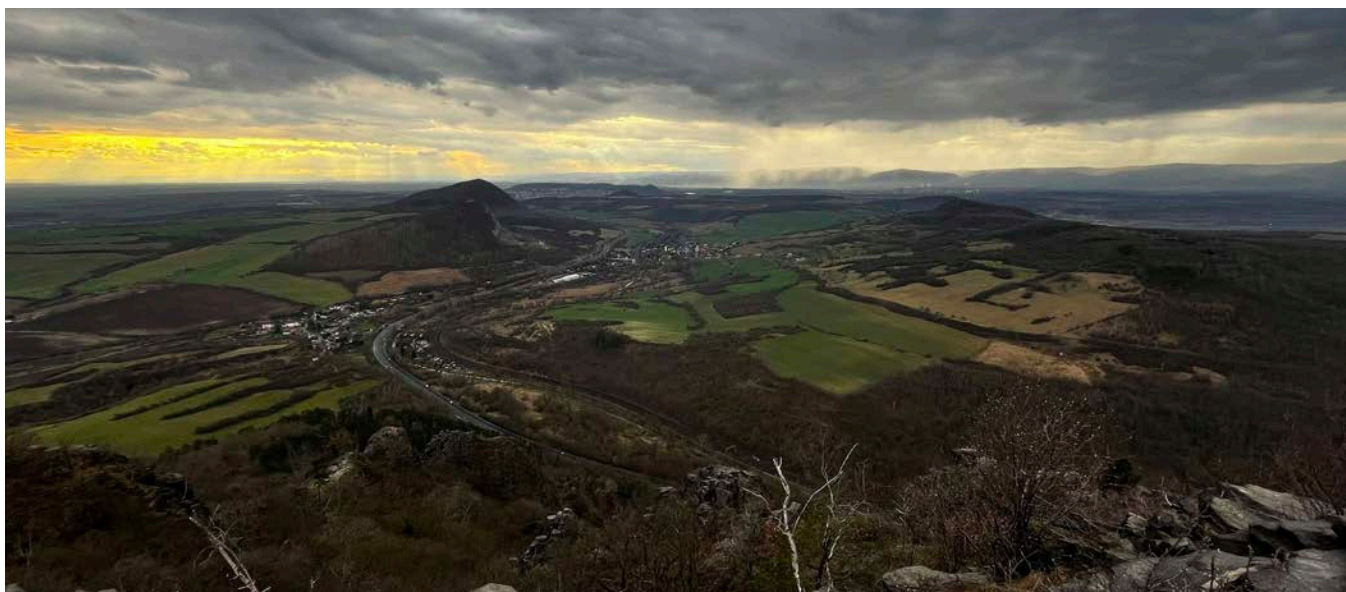
O nutnosti zavedení Politiky krajiny a krajiněho plánování se píše mimo jiné i v Úmluvě Rady Evropy o krajině. Připravované aktivity tedy po 20 letech směřují k naplňování cílů, ke kterým se Česká republika její ratifikací v roce 2004 přihlásila.

KRAJINNÉ PLÁNOVÁNÍ V EVROPĚ

Inspiraci pro krajiněho plánování můžeme hledat v zahraničí a vybrat, co je pro české prostředí nejvhodnější. V Německu, Švýcarsku, Nizozemí i Francii má tradici hierarchické krajiněho plánování, na úrovni státu, kraje a obce. Rozdíl je v závaznosti



Břilina z Boženě. Foto Josef Losinský



Mostecko z Bořeně. Foto Josef Losinský

zpracovaných krajinných plánů. V Němcu a Nizozemí zpracování krajinných plánů není povinné. Pokud jsou však zpracovány, musí být zohledněny v dokumentech územního plánování. Ve Švýcarsku je závazné zpracování krajinných plánů na úrovni kantonů, což je pro porovnání s ČR úroveň krajů. Tyto plány jsou pak závazné pro územní plánování na úrovni kantonů i obcí. Lokální krajinné plány, pokud jsou zpracovávány, musí zohledňovat krajinné plány vyšší úrovně. Ve Francii naopak zpracované krajinné plány právní závaznost nemají. V některých zemích hierarchické krajinné plánování neexistuje, nicméně plánování krajiny je nedílnou součástí územního plánování. Např. v Anglii jsou dlouhodobé vize krajiny, její cíle, hodnocení krajinného rázu a informace o zelené infrastruktuře krajiny zpracovávány v tzv. Core Strategies, které jsou součástí územních plánů obcí a tím jsou závazné.

ÚZEMNĚ PLÁNOVACÍ NÁSTROJE PRO PLÁNOVÁNÍ KRAJINY V ČR

Součástí příprav Politiky krajiny bylo vyhodnocení územně plánovacích nástrojů z pohledu potřeb plánování krajiny a potenciální možnosti zavedení krajinného plánování. Snaha o zavedení komplexního nástroje krajinného plánování pramení z uvědomění si důležitosti krajiny a intenzity změn, které v krajině probíhají (klimatické změny, intenzivní zemědělské hospodaření, rozvoj sídel a infrastruktur atd.). Péče o krajinu byla desítky let rozdělena

mezi jednotlivé sektory, což se z pohledu plánování krajiny stále více ukazuje jako nevhodné a problematické. Postupně se sice přístup k práci s krajinou mění, ale jen velmi pomalu a bez větších viditelných výsledků.

Plánovací nástroje, které jsou hierarchické, pokrývají celé území ČR a mají potenciál zabývat se řešením problematiky krajiny komplexně, jsou územně plánovací nástroje ve smyslu stavebního zákona č. 283/2021 Sb. Těmito nástroji jsou územně plánovací dokumentace (Územní rozvojový plán, Politika územního rozvoje ČR, zásady územního rozvoje (ZÚR) zpracované pro každý z krajů ČR a územní plány obcí) a územně plánovací podklady – územně analytické podklady a územní studie.

Na celostátní úrovni, na úrovni Politiky územního rozvoje ČR je téma krajiny řešeno na úrovni priorit územního plánování, které deklarují požadovaný přístup k práci s krajinou a řešen je územní systém ekologické stability (ÚSES) na nadregionální úrovni. Ten je také řešen na úrovni Územního rozvojového plánu.

V ZÚR jsou stanoveny priority územního plánování na úrovni kraje, resp. dle nového stavebního zákona je navržena koncepce rozvoje území kraje a rozvoje a ochrany jeho hodnot. Jsou verbálně popsány cíle, směry práce s krajinou, a jsou vymezeny typy krajín (vlastní krajiny, krajinné celky), pro které jsou stanoveny cílové kvality krajiny. Ve smyslu Úmluvy rady Evropy

o krajině (ÚREoK) je cílová kvalita vyjádřením požadavků a přání lidí na charakter prostředí, v němž žijí, a je formulována pro danou krajinu kompetentními veřejnými orgány, tedy především orgány územního plánování. Přístup k vymezení krajín a formulování jejich cílových kvalit není napříč zpracovanými ZÚR jednotný. Jejich podoba se liší v závislosti na složení a odbornosti týmu projektantů, kvalitě podkladů, erudici a zápalu pořizovatele, a je ovlivněna tématy, která v době zpracování rezonují v odborné i laické veřejnosti. Mezi jednotlivými krajinami není vymezení krajín a stanovení jejich cílových kvalit mnohdy koordinováno. Dalším tématem řešeným na úrovni ZÚR je vymezení nadregionálního a regionálního Územní systém ekologické stability krajiny (ÚSES).

Územní plány jsou bezesporu nejdůležitějším územně plánovacím nástrojem pro uplatnění požadavků na péči o krajinu. Stejně jako u ZÚR vychází obsah existujících územních plánů z již neplatné vyhlášky č. 500/2006 Sb. V konkrétním pojetí je ovšem obsah jednotlivých územních plánů výrazně diferencovaný, což je často patrné zejména v řešení krajiny. V současnosti probíhá sjednocování územních plánů dle jednotného standardu, které se týká formální podoby dokumentace územních plánů.

Nově je obsah územního plánu definován v příloze č. 8 stavebního zákona č. 283/2021 Sb. Problematika ochrany a tvorby krajiny je v různé podobě řešena

v částech: b) základní koncepce rozvoje území obce, c) urbanistická koncepce, e) koncepce uspořádání krajiny vč. vymezení zelené infrastruktury, f) podmínky pro využití a prostorové uspořádání vymezených ploch s rozdílným způsobem využití, g) vymezení veřejně prospěšných staveb, veřejně prospěšných opatření, staveb a opatření k zajišťování obrany a bezpečnosti státu a ploch pro asanaci.

Přestože v teoretické rovině územní plán nabízí řadu možností pro řešení aktuálních problémů krajiny, jeho potenciál je nevyužitý. Klíčové důvody současné situace jsou tyto:

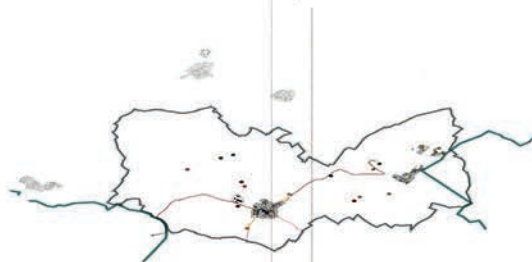
- v zadání územního plánu často chybí požadavky na řešení krajiny nad rámec povinného (krajina není pro samosprávy důležité téma);
- nedostatečná regulační role územního plánování (ÚP) v nezastavěném území a chybějící iniciační návrhy v krajině z důvodu nezájmu společnosti, obtížné prosaditelnosti a z důvodu problematických majetkoprávních vztahů v území;
- ve zpracovatelském týmu není zastoupen krajinářský architekt;
- chybějící metodické sjednocení zpracování koncepce uspořádání krajiny;
- nedostatečné podklady pro zpracování koncepce uspořádání krajiny;
- časté formální zpracování koncepce uspořádání krajiny nereagující na kvality krajiny, funkčnosti krajinného systému a aktuální problémy v území;
- chybějící metodické sjednocení práce s cílovými kvalitami stanovenými na úrovni ZÚR,
- omezené možnosti participativního návrhu koncepce uspořádání krajiny
- vymezení ÚSES je často formální, geometrické, nerespektuje poměry v území, vymezení ÚSES není koordinováno se sousedními obcemi;

Relativně novým nástrojem v péči o krajinu jsou územní studie krajiny pro obce s rozšířenou působností (ÚSK ORP) zpracovávané od roku 2016. Územní studie nabízejí možnost multioborového přístupu k řešení krajiny. Zpracování ÚSK ORP je metodicky vedeno ze strany Ministerstva životního prostředí a Ministerstva pro místní rozvoj. Tento nástroj přinesl nový multioborový přístup k péči o krajinu v územně plánovací praxi. Je otázkou, zda obsah a kvalita zpracovaných územních studií odpovídá požadavkům a potřebám

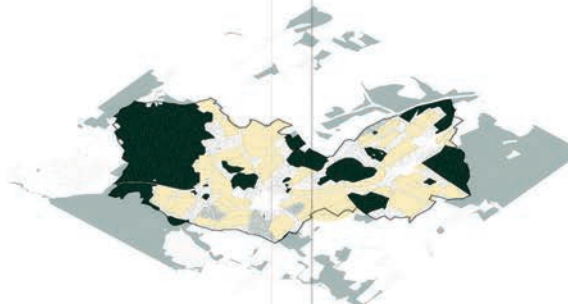
CESTNÍ SÍŤ



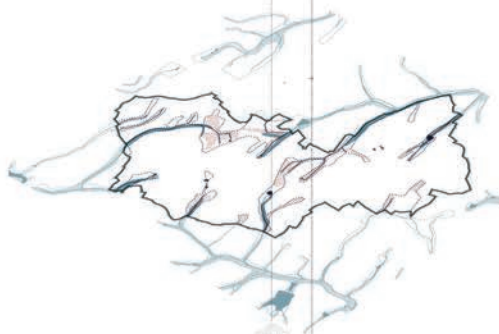
SÍDLA, KULTURNÍ HODNOTY



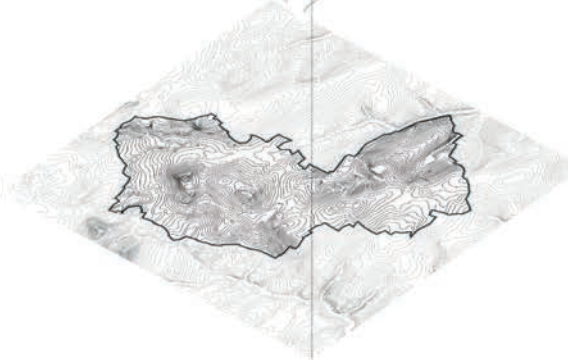
LANDUSE



VODNÍ REŽIM



MORFOLOGIE TERÉNU



Koncepce krajiny obce Semněvice, studentský projekt. Autoři: Atelier Salzmann, Ústav krajinářské architektury, FA ČVUT Praha, Zuzana Purmová, Daniela Kvapilová, Josefína Jírovcová, Martina Gruntová, Denisa Moravcová, Anna Koupalová, Eliška Kuncířová

pořizovatelů a projektantů územních plánů, a do jaké míry zpracování ÚSK naplňuje očekávání zainteresovaných stran.

POTŘEBA KRAJINNÉHO PLÁNOVÁNÍ

V průběhu zpracování Politiky krajiny se ukázalo, že ne všechny problémy naší krajiny lze řešit nástroji územního plánování. V krajině najdeme dva základní druhy infrastruktur – přírodní a antropogenní. Přírodní infrastruktura je ovlivněna dlouhodobými přírodními procesy, jejichž výsledkem je geologické podloží, půda, voda, klima a biota. Její důležitou součástí je říční krajina, která tvoří tzv. cévní systém krajiny. Je to kontinuální přírodní infrastruktura, s níž souvisí prostor pro zadržení vody v krajině s protipovodňovým významem, prostor pro biodiverzitu, a je na ni také navázána celá řada kulturních funkcí, např. funkce veřejného prostoru, systém cestní sítě, rekreace atd. Druhá infrastruktura je antropogenní, vytvořená člověkem. Především sem patří infrastruktura dopravní, technická i sídelní. Přírodní a antropogenní infrastruktury mohou být vzájemně propojovány tzv. zelenou infrastrukturou. Toto propojení podporuje ekosystémové služby, biodiverzitu a adaptaci naší hustě osídlené a změněné krajiny na klimatickou změnu.

Krajinné plánování umožní propojení jednotlivých infrastruktur v krajině a nastaví nové principy práce se zelenou

infrastrukturou napříč nástroji územního plánování. Vnímáme jej jako doposud chybějící nástroj pro plánování, ochranu a management krajiny v širších souvislostech a vztazích. Jeho cílem bude řešit krajinu celistvě - holisticky. Propojovat vrstvy krajiny, propojovat sídlo a otevřenou krajinu, propojovat zájmy v krajině, propojovat krajinu různých měřítek. Jeho úlohou bude zároveň koordinace opatření vycházejících z jednotlivých oborových nástrojů k plánování krajiny (např. lesních hospodářských plánů, plánů povodí, plánů ÚSES, protierozních opatření atd.). V současné době vzniká návrh metodiky pro zpracování krajinného plánování, který má potenciál být podkladem pro zpracování koncepce uspořádání krajiny na úrovni územního plánu a pro vymezení systému zelené infrastruktury dle požadavků stavebního zákona č. 283/2021 Sb., ale i pro komplexní pozemkové úpravy.

Krajinné plánování bude vycházet z analýzy současného stavu krajiny, vyhodnotí její hodnoty a problémy. Se zřetelem na současný stav a budoucí potenciální vývoj krajiny stanoví její cílovou vizi. Dále stanoví prioritní kroky směřující k dosažení cílové vize, navrhne etapizaci těchto kroků, zkoordinuje zájmy na využívání krajiny. Bude sloužit jako „databáze“ cílů a opatření, které je nutné plnit pro ochranu a tvorbu krajiny, a to nejen na poli územního plánování.

ZÁVĚR

Ačkoli z pohledu jednotlivých sektorů např. územního plánování, ochrany přírody a krajiny, vodního hospodářství atd., je krajina chápána jako území, které je zásadní pro řešení celé řady problémů, mají sektorové přístupy své nedostatky, neboť řešení krajinných problémů mnohdy přesahuje jejich kompetenční možnosti. Zásadním nedostatkem je tedy absence řešení problematiky krajiny komplexně, v prostorových a časových souvislostech a měřítcích. Chybí správa hájící zájmy krajiny jako celku, která by koordinovala a dohlížela na řešení problematiky krajiny. Cíle a opatření vycházející z jednotlivých sektorových přístupů ke krajině mohou být i protichůdné. Nově vznikající Politika krajiny a připravovaná metodika krajinného plánování chce tyto nerovnosti odstranit a najít nové cesty práce s krajinou. Krajinné plánování chce pracovat se všemi hodnotami a funkcemi krajiny, zohlednit kvalitu ekosystémů a probíhající změny v krajině. Jeho cílem bude hledat řešení, která budou přínosem pro krajinu i její uživatele.



LITERATURA

SEMANČÍKOVÁ, Eva, 2019: *Landscape policy in the Czech Republic. Ph.D. Thesis Series, No.11. University of South Bohemia, Faculty of Science, School of Doctoral Studies in Biological Sciences, České Budějovice, Czech Republic, 187 pp.*

ŠTĚRBA, Otakar, 2008. *Říční krajina a její ekosystémy. V Olomouci: Univerzita Palackého. ISBN 978-80-244-2203-9.*

LEOPOLD, Luna B., M. Gordon WOLMAN a John P. MILLER, 2022. *Fluvial processes in Geomorphology. SECOND EDITION. Garden City, New York: DOVER PUBLICATIONS. ISBN 9780486845524.*

FÓRUM OCHRANY PŘÍRODY představuje svobodný myšlenkový prostor založený na aktivním přístupu, vzájemné toleranci a schopnosti účastníků shodnout se na konsensuálních výstupech.

FÓRUM poskytuje prostor k diskusi, předávání poznatků a hledání řešení v různých aktivitách ochrany přírody. Zajišťuje svobodné vyjadřování názorů svých členů bez politických či institucionálních vlivů.

Fungování je založeno na permanentní názorové platformě v rámci provozu internetových stránek, na pravidelném setkávání a vydávání tohoto časopisu.

PODPOŘTE NAŠI ČINNOST

Snažíme se naše aktivity poskytovat zájemcům zdarma, což se daří díky projektům a další podpoře. Do budoucna se ale neobejdeme bez Vaší pomoci.

Vaše příspěvky můžete posílat na účet 2200318661/2010, použijte variabilní symbol 333.

DĚKUJEME VÁM