

KDYŽ SE SEJDOU LESNÍCI A OCHRANÁŘI...

MILAN HRON

MILAN HRON

Přes 30 let profesním lesníkem a lesním hospodářem, účastníkem jednání NLP II, NAP a dalších, donedávna předsedou Pro Silva Bohemica, z.s.

JAK SE NÁM PRACUJE

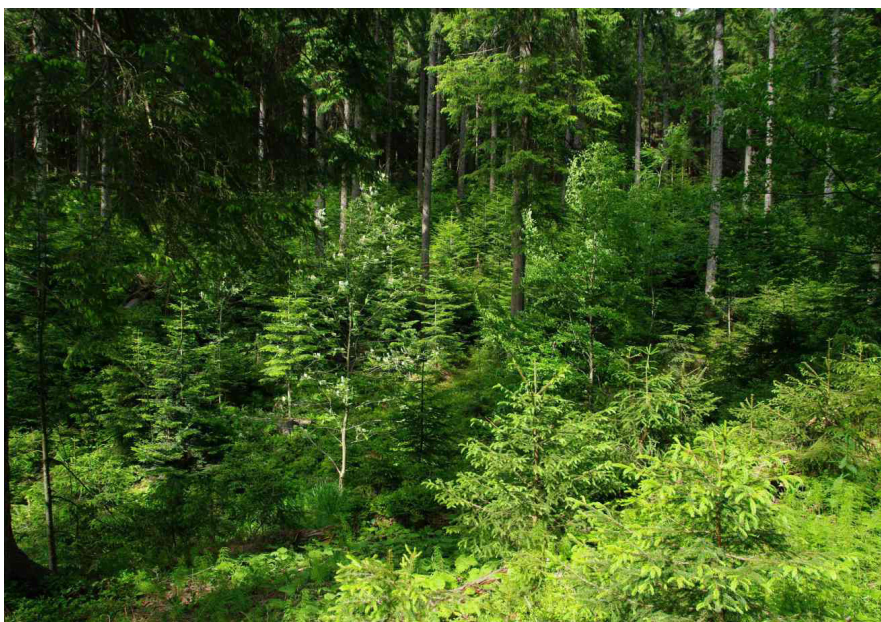
Odborná pracovní skupina Lesnictví Politiky krajiny (dále OP SL+ PoKr) začala pracovat začátkem března letošního roku. Start doprovázely nejasnosti ohledně složení skupiny – tým původně nominovaný koordinátorem skupiny byl dodatečně výrazně rozšířen dohodami MZe a MŽP jednak jejich pracovníky, ale i lidmi z dalších rezortních organizací. Prvotní úvaha o zpracování témat v užší pracovní skupině a následných konzultacích tak vzala zsvě a zhruba od konce dubna má OP SL kolem 12 členů (část organizací nominovala víc pracovníků, kteří čas od času alternují, nebo se účastní všichni). Rozšíření pracovní skupiny mělo jednak dopad pozitivní („víc hlav víc ví“), ale přineslo i některá omezení (hledání konsenzu bývá složitější, konsenzuální znění nebývají obvykle příliš průrazná atp.). Zajímavou další zkušeností (i když už jsem obdobnou situaci zažil při jednáních Národního lesnického programu nebo NAP) je „soužití

MZe a MŽP“ v rámci jedné skupiny. Když situaci až přehnaně zjednoduším, jedno ministerstvo je tu spíš pro hospodaření a podnikání bez zbytečných omezení pro individuální subjekty, zatímco druhé je tu pro ochranu prostředí pro všechny. Jsou to zkrátka úplně opačná zadání a z nich i vyplývající úhly pohledu na stejný problém. V praxi pracovní skupina na jedné straně dostává cenné informace o souvisejících politikách a jejich aktuálním stavu, na druhé straně jsou „příliš odvážné“ návrhy korigovány hned na začátku. Ve výsledku je tedy pracovní skupina složena ze dvou (byť korektně a kultivovaně jednajících) táborů. Zde musím ocenit postavení koordinátora: Může si dovolit zůstat nad věcí, navrhopvat smírná či alternativní řešení, jenom si to musí odpracovat a asi nikdy nebude považován za ideálně empatickou osobu.

Jednání skupiny se konala převážně distančně (on-line, s výjimkou jednoho celodenního osobního jednání) každých 14 dní



Skočit z lesa věkových tříd rovnou do lesa výběrného nejde. Lepšímu stavu a odolnosti můžeme jít jenom trochu naproti vnesením listnáčů a jedle a podporou přirozené obnovy opatrnou regulací horní stromové vrstvy. Foto Milan Hron



Pořád jsme vzdáleni ideálu stability a produkce i biodiverzity, ale už je to lepší...
Foto Milan Hron

do konce června. Diskutovalo se nad uzavřením výstupů předchozího jednání a v další části byly řešeny nové otázky. Tato fáze (analytická část) byla uzavřena odevzdáním výstupů horizontální skupině. Porovnáním výstupů našich i dalších pracovních skupin vznikl koncem léta souhrnný podklad pro návrhovou část. Její výstup byl podroben kritickému oku ostatních pracovních skupin a přinesl zajímavé postřehy a pozorování, o která se rád podělím. Vypořádáním připomínek bude v prosinci 2024 uzavřena návrhová část Politiky krajiny.

PORCOVÁNÍ MEDVĚDA

Úběžníkem Politiky krajiny je rok 2050, kdy se naplní naše tajné i zjevné představy o malebné, bezpečné a udržitelné krajině pro všechny. Její výraznou součástí jsou stabilní, pestré a výnosné lesy plné biodiverzity, divočiny, turistické infrastruktury a nadšených, ale ukázněných návštěvníků... Ano, pokud shledáte v předchozí větě jisté rozpory (bude vám to připadat krásné, ale také naprosto nerealizovatelné), tak to vidíme stejně. Požadavků na lesy je a bude kladeno mnoho, a řada z nich je v přímém rozporu s jinými. Zatímco vize Politiky krajiny nám ukazuje vzdálený (ale vzhledem k reálné rychlosti cílené změny lesů nerealisticky krátký) cíl, my jsme v analytické části definovali prioritu „Vytvářet, chránit a udržitelně obhospodařovat pestré lesy přizpůsobené

klimatickým podmínkám při respektu k jejich mimoprodukčním funkcím“ (to jistě není žádné překvapení a chtějí to všichni). V tomto bodě ale nutně musí dojít k rozdělení úkolu na menší a uchopitelnější. My jsme prioritu rozdělili do dvou Strategických cílů.

Vhodná diverzifikace lesnického managementu a hospodářských způsobů zajistí obnovu a vývoj (stanovištně vhodných) porostů tak, aby odpovídaly přírodním a porostním podmínkám a naplňovaly cíle jednotlivých kategorií lesů

Možná si říkáte (tak jako někteří naši recenzenti z PoKr), proč používáme divné a dublující se termíny a šroubovaná slovní spojení. Zde je nejvyšší čas na vysvětlení: Z předchozí tušíte, že ač jsme jedna pracovní skupina, „původ“ jejich jednotlivých členů formuje jejich pohled na věc. Je to komplikace, ale důležitá a dokonce užitečná – zastupujeme totiž významné názorové proudy (části) naší společnosti a hledáme společná řešení a snažíme se vzájemně si porozumět. Dokonce jsme si k tomu museli vytvořit slovníček pojmů! Na úrovni strategického cíle tedy mluvíme o lesnickém managementu coby řízení (až neřízení) vývoje části lesů **zejména** pro podporu biodiverzity a neprodukčních funkcí lesů. O hospodářských způsobech pak jednáme v souvislosti **zejména** s trvalým udržením hospodářských funkcí lesů. Slůvko „zejména“ je zvýrazněno záměrně

– v některých lesích „pod managementem“ můžeme bezkonfliktně získávat i hospodářské benefity a naopak i v lesích intenzivně využívaných hospodářsky musíme udržovat i dostatečnou biodiverzitu, pokud mají být dostatečně trvalé a nepůjde o plantáže. Za zmínku zde stojí i kategorie (kategorizace) lesů: Právě tímto opatřením (rozdělením lesů podle jejich převažujícího účelu a s tím spojenou preferencí jejich funkcí) se vlastníci lesů přizpůsobují požadavkům na multifunkčnost lesů. Ke střetům zájmů ochrany přírody a krajiny a zájmům hospodářským přesto dochází – a právě proto se těmito věcmi v OPSL zabýváme.

Výběr vhodných způsobů hospodaření, popř. specifického managementu v rámci krajiny, odpovídajících přírodním a porostním podmínkám a kategorizaci lesů

Toto Opatření se soustřeďuje primárně na podporu biodiverzity. Z pohledu ochrany přírody se týká převážně



Běžný výchozí stav porostů před jejich adaptací.
Foto autor článku Foto Milan Hron

zvláště chráněných území, z lesnického pohledu se jedná o lesy zvláštního určení zaměřených na tuto oblast, případně část lesů ochranných, kde může dojít k jejich faktickému překryvu. Existuje nicméně malá část vlastníků lesů, kteří do zmíněných kategorií (zatím) nespádají, a přesto by chtěli hospodařit „jinak“. Nebo se objeví / najde nějaký ZCHD a bylo by vhodné upravit hospodaření (či přejít na „management“, změnit kategorii lesa atp.). Naproti jedné z těchto situací jde mimochodem i návrh novely lesního zákona, který nevyklučuje pastvu v lesích. Z větší části ale problematika ochrany přírody v lesích již vyřešena.

Diferencování lesního hospodaření dle konkrétních přírodních a porostních podmínek a kategorizace lesů

I zde si myslíme, že principiálně stávající řešení (hospodaření v lesích je na typologických základech postaveno už dlouho) vyhovuje. Otazníky do situace vnesla klimatická změna – nepochybně s vysycháním krajiny dochází k určitým změnám např. v edafických kategoriích ovlivněných vodou -, ale není shoda na potřebě změny/revize v typologii nebo vymezení (posunu) lesních vegetačních stupňů, majících dopad na plánování budoucí dřevinné skladby. Úpravy probíhají průběžně zejména v souvislosti s aktualizací oblastních plánů rozvoje lesů. Opatření cílí spíše ke zlepšení využití stávajících informací (zejména malými vlastníky lesů).

ZVYŠOVÁNÍ DRUHOVÉ PESTROSTI LESŮ

Povinnost výsadeb melioračních a zpevňujících dřevin (MZD) je dána zákonem od r. 1996. Zejména v souvislosti s kůrovcovou kalamitou začalo docházet ke zvyšování limitu MZD diferencovaně podle stanovišť podzákonými předpisy (zejména viz vyhláška č. 298/2018 Sb.), kde byl zejména v nižších a středních polohách zvýšen podíl MZD na 40-50 %. To koresponduje s doporučeními k budoucí dřevinné skladbě (smrk 37 %, borovice 17 %, ostatní jehličnany 11 %, dub 9 %, buk 18 %, ostatní listnáče 9 %). Vyhláška č. 298/2018 Sb. a vyhláška č. 456/2021 Sb. dále zásadně přispěly k většímu využití přirozené obnovy včetně celé škály přípravných dřevin. Problémem do budoucna ale není ani tak nedostatečný podíl MZD na obnově umělé, jako spíše limitace přirozené obnovy MZD



Práci s porostem pionýrských dřevin lze založit a pěstovat produkční, ale po všech stránkách pestřejší les. Pokud jej někdo v následujících desetiletích zase nezjednoduší. Autor neznámý

zvěří, a umělá obnova v blocích dřevin přesahujících v některých případech žádoucí velikost skupiny (0,30 ha), která by rychleji vedla k vytvoření jemnozrnější a pestřejší dřevinné skladby. Stát přitom velmi motivuje k zakládání lesů s vyšším podílem MZD (např. NV č. 30), a snažil se o to i v parametru pestrost (zjmenění druhové skladby) v připravované (a z důvodu nedostatku financí zrušené) podpoře adaptace lesů na klimatickou změnu. K opatření patří i tolerance a podpora přípravných dřevin jak v obnově, tak i jejich smysluplné udržování v porostech.

Systémová podpora trvale udržitelného hospodaření a adaptačních a mitigačních opatření lesního hospodářství

Trvale udržitelné hospodaření využívá příklady dobré lesnické praxe, demonstrační objekty úspěšné adaptace na probíhající klimatické změny a mitigační opatření a zahrnuje vedle obvyklých lesnických procesů (zakládání, výchova a obnova porostů, zpřístupnění lesa odpovídající cestní sítí, ochrana mikroklimatu, půdy, hydrologického režimu, biodiverzity...) i procesy zlepšující (např. zvyšování zádrže/retence vody) a odstraňování nevhodných objektů soustředěného povrchového odtoku, zejména srážkových vod a zavádí je do lesnické praxe. Mezi hlavní bariéry

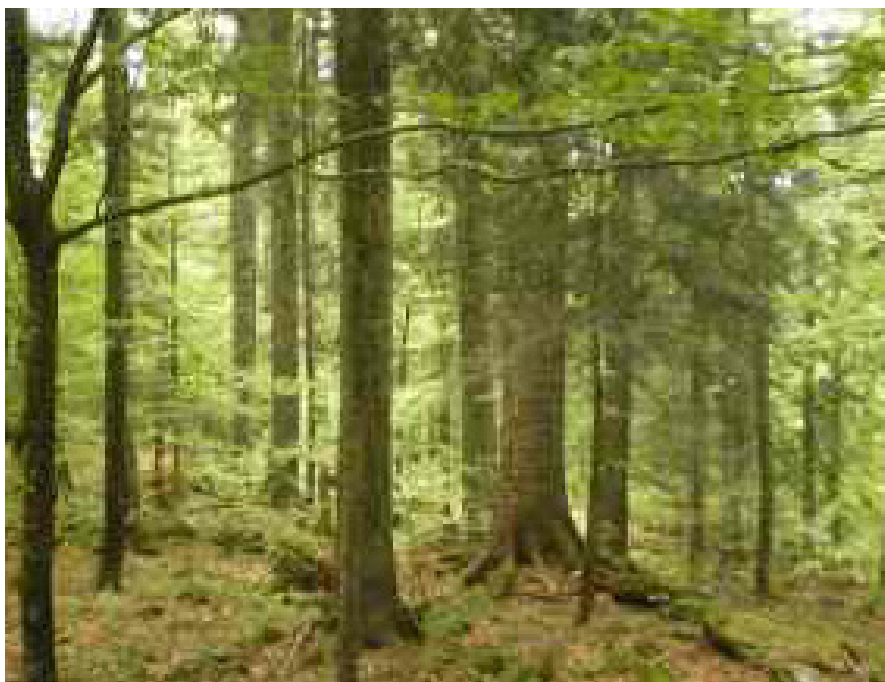
výše popsaného stavu patří nedostatek dobře zdokumentovaných příkladů dobré praxe pro většinu výchozích podmínek lesních majetků, nedostatečná osvěta o krajinných programech MŽP využitelných v lesnictví, nedostatečné zdroje finanční podpory, odstranění antagonistických dotací i (přirozená) konzervativní / odmítavá reakce na „zavádění novot“.

Motivace vlastníků lesů k trvale udržitelnému hospodaření

Možná se ptáte, proč je nutné motivovat vlastníky k trvale udržitelnému hospodaření? Vlastníci jsou různí (v kategoriích řádnost, vizionářství, zodpovědnost, vzdělanost...). Primárně je nelze podezřívát z nechtěného hospodaření trvale neudržitelně (občas to tak třeba i vypadá), ale lze jim nabídnout a vhodně podat nové informace a nějak je motivovat.

Účinnější a ekonomicky efektivnější nástroje a formy ochrany přírody

Vývoj přírodních podmínek v důsledku lidské činnosti a změny klimatu přináší zvýšenou potřebu zohledňovat hledisko ochrany přírody v rámci hospodaření s krajinou. Nadále bude neudržitelné navyšovat náklady ochrany přírody na zajištění oprávněných zájmů společnosti na biodiverzitě a životním prostředím formou restriktivního



Z pohledu biologa možná příliš zapojený / stinný porost, ale nepochybně lepší než řádní stejnorodá smrčina. Z pohledu autora jedna z podob možných "středních" řešení. Foto Milan Hron

omezování vlastnických práv a hrazení těchto újem ze státního rozpočtu. Za perspektivní lze považovat změnu přístupu ochrany přírody – pokusit se více soustředit i na jiné formy spolupráce s vlastníky lesů (smluvní ochranu) než nařizování / zakazování / omezování lesnického hospodaření. Určitě se to napíše lehčeji, než realizuje, ale považujeme to v mnoha případech za schůdnou cestu.

Úprava stavů spárkaté zvěře na úroveň odpovídající stavu lesního ekosystému

Stavy spárkaté zvěře se na velké části území ČR vymkly kontrole (prováděné téměř výhradně lovem, minimálně zatím velkými šelmami s výjimkou některých oblastí). Situace trvá již desítky let. Škody vznikají na lesních, polních i jiných kulturách a ostatním majetku (oplocení, dopravní nehody způsobené střetem se zvěří) a dosahují řádově miliard korun ročně. Důvody jsou objektivní (změna struktury krajiny, její větší úživnost, změna využívání krajiny lidmi, klimatická změna, nedostatečná generační obměna aktivních myslivců a nižší lovecká produktivita), ale i subjektivní (velkou část honiteb tvoří honitby společenstevní, kde je pro jednotlivé vlastníky honebních pozemků zpravidla obtížné vyvinout účinný tlak na uživatele honiteb ke zvýšení odlovu, motivace celé řady myslivců je mít co nejvyšší stavy

zvěře bez ohledu na majetky, kde je zvěř chována). To už všechno víme.

Situaci má na straně nastavení účinnějších nástrojů plánování a kontroly lovu významně napravit novela mysliveckého zákona, která je aktuálně v legislativním procesu.

Zásadní je především vzbudit aktivní zájem podstatné většiny vlastníků honebních pozemků a posílit jejich postavení ve vztahu k úpravě stavů spárkaté zvěře vzhledem ke stavu prostředí a přijmout dostatečně účinnou novelu zákona o myslivosti (realisticky nelze příliš očekávat v následujících mnoha letech zákon zcela nový). Méně účinným, ale přesto žádoucím opatřením je využít důsledně stávajících ustanovení současného zákona a vyžadovat povinnosti podle legislativy lesnické (evidovat škody, podávat podněty na nápravu, vymáhat náhrady škod).

Tady nemáme moc co navrhopat, jednotlivě jsme se k novele skoro všichni vyjadřovali na jiném fóru. Můžeme tedy jen doufat, že novela bude projednána a schválena (a následně zase nezrušena, jak se to již před pár lety stalo).

SHRNUTÍ

Ačkoliv jsme na jaře dostali za úkol definovat priority, cíle a příslušná opatření (a také jsme to zodpovědně udělali), při bližším projednávání se zejména opatření

zpřesňovala, jejich obsah částečně „migroval“ do jiných opatření, a při revizi se zpětně měnily i jejich názvy. Vyloučit se to nedá ani teď – problematika je hodně komplexní. Dá se na to poukázat třeba u mitigačních opatření: Na první pohled se zdá, že ta obvyklá (poutání uhlíku v lesích, zalesňování) jednoznačně spadají do kompetence OPSL. Jenomže například nejučinnější mitigační opatření (zalesňování nelesních půd) spadá spíše pod skupinu Zemědělství (OPSL k tomu může dodat „jen“ doporučení k provedení a druhové skladbě), ale nepochybně se dotkne i OPS Biodiverzita a krajinného plánování. I problém mitigace musíme tedy v PoKr řešit koordinací mezi více skupinami, obdobná situace je u vody. Vyšší míru konkrétnosti v doporučení pro lesy pak obtížně dosáhneme při vědomí, že lesy máme lužní, pahorkatinné i horské, i v rámci rozlohou nevelké ČR máme velmi pestré přírodní a půdní podmínky.

Jednání o různých politikách v oblasti lesnictví a životního prostředí probíhají s malými přestávkami posledních deset let. Zrovna tak se setkávají na těchto jednáních členové OPSL, většina stanovisek k různým otázkám už zazněla. V posledních dvou letech se intenzivně jednalo o novelách lesního zákona a zákona o myslivosti. Obtížně bychom hledali tedy nějaké inovativní a převratné formulace, ale práce na Politice krajiny v naší skupině „napříč ministerstvy“ přeci jen něco nového přináší. Jsme zvědaví, jak se obsáhlé výstupy nejen naší skupiny propíší do shrnující verze finálního dokumentu a zejména jak se začnou propisovat do praxe. Rok 2050 je už celkem blízko.